

GMINA OBSZA



reprezentowana przez
Wójta Gminy Obsza

PROGRAM FUNKCJONALNO - UŻYTKOWY

„Modernizacja infrastruktury drogowej na terenie Gminy Obsza”

Nazwy i kody CPV	45111000-8 Roboty w zakresie burzenia, roboty ziemne 45112000-5 Roboty w zakresie usuwania gleby 45231000-5 Roboty budowlane w zakresie budowy rurociągów, ciągów komunikacyjnych i linii energetycznych 45233000-9 Roboty w zakresie konstruowania, fundamentowania oraz wykonywania nawierzchni autostrad, dróg 71322000-1 Usługi inżynierii projektowej w zakresie inżynierii lądowej i wodnej
------------------	--

Obsza, dnia 02.02.2023 r.

I. CZĘŚĆ OPISOWA PROGRAMU FUNKCJONALNO-UŻYTKOWEGO

1. OPIS OGÓLNY

1.1. Lokalizacja

Planowane drogi gminne i wewnętrzne zlokalizowane są w województwie lubelskim, w powiecie biłgorajskim, na terenie gminy Obsza jedn. ewid. 060210 2 – Obsza.

Lokalizacja zadania: „Modernizacja infrastruktury drogowej na terenie Gminy Obsza”

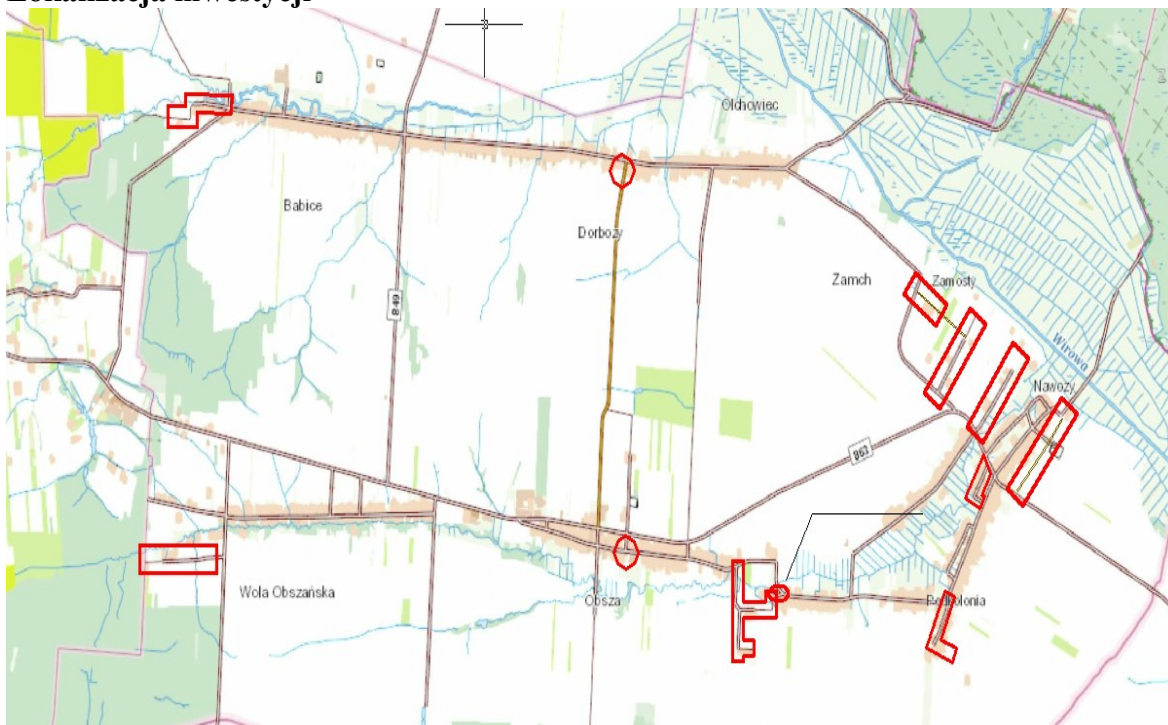
obejmuje poniższe obiekty drogowe (drogi określono no roboczo (1/-12/.) oraz zakupy (13) :

- 1/. obręb Babice dz. nr ewid: 147 i 226, dł. odc. 715.50 m,
- 2/. obręb Obsza dz. nr ewid. 821, 685, 710, 759, 756 odc. 1550 m,
- 3/. obręb Obsza dz. nr ewid. 571, odc. 371 m,
- 4/. obręb Obsza dz. nr ewid. 234, dł. odc. 120 m,
- 5/. obręb Olchowiec dz. nr ewid. 430, dł. odc. 150 m,
- 6/. obręb Wola Obszańska nr ewid. 88, dł. odc. 855 m,
- 7/. obręb Zamch dz. nr ewid. 2550, 2734, dł. odc. 1050 m,
- 8/. obręb Zamch dz. nr ewid. 2922 i obręb Obsza dz. nr ewid. 1094, dł. odc. 176m,
- 9/. obręb Zamch dz. nr ewid. 1905, dł. odc. 750 m,
- 10/. obręb Zamch dz. nr ewid. 1939, 1839, 1852, dł. odc. 1203 m,
- 11/. obręb Zamch dz. nr ewid. 1634, dł. odc. 911m.
- 12/. obręb Zamch dz. nr ewid. 2891, dł. odc. 480m.
- 13/. obręb ewid. 060210 2 – Obsza. – zakup ciągnika

Zakres zadania obejmuje remont 12 odcinków dróg oraz zakup i dostawę ciągnika na prace utrzymaniowe.

W ramach ww. zadań remontów, należy wykonać dokumentację projektową i na jej podstawie, zgodnie z przepisami, zrealizować roboty budowlane, wyszczególnione poniżej wraz niezbędną infrastrukturą towarzyszącą:

1.2. Lokalizacja inwestycji



1.3. Opis ogólny przedmiotu zamówienia

Program funkcjonalno-użytkowy określa wymagania dotyczące zaprojektowania, sfinansowania a także realizacji, odbioru i przekazania w użytkowanie wszystkich elementów zadania.

Zmiany ilości lub parametrów, zawarte w niniejszym PFU, jakie mogą wystąpić w trakcie opracowania projektu oraz z optymalizacją przyjętych rozwiązań, nie będą powodowały zmiany zaakceptowanej kwoty kontraktowej oraz nie mogą wpłynąć na przedłużenie czasu ukończenia przedmiotu zamówienia.

Wszystkie sformułowania użyte w niniejszym dokumencie jak i jego załącznikach typu: ma być, należy przewidzieć, należy zaprojektować, należy wykonać, powinien spełnić itp. oznaczają wyrażnie dla Wykonawcy polecenie wykonania.

Zamówienie obejmuje zaprojektowanie, sfinansowanie a także uzyskanie wymaganych prawem decyzji oraz zezwoleń na realizację, w zakresie wyremontowania odcinków dróg i zakupu z dostawą ciągnika dla zakresu określonego w pkt. 1.1.1- 1.1.12, zadania pod nazwą „**Modernizacja infrastruktury drogowej na terenie Gminy Obsza**”.

1.4. Zakres przedmiotu zamówienia

Przedmiotem zamówienia jest zadanie polegające na:

1.4.1.1. Opracowaniu kompletnej dokumentacji projektowej wraz z uzyskaniem niezbędnych opinii, uzgodnień oraz uzyskaniem zaświadczenia o braku podstaw do wniesienia sprzeciwu wobec zgłoszenia robót nie wymagających pozwolenia na budowę, zgodnie z Ustawą z dnia 7 lipca 1994 r. Prawo budowlane (t. j. Dz.U. 2021poz.2351 z późn. zm.), a także uzyskanie innych decyzji administracyjnych niezbędnych do zrealizowania zadania pn.: **Modernizacja infrastruktury drogowej na terenie Gminy Obsza**” w zakresie pkt. 1.1.1.- 1.1.12 oraz wykonaniu robót budowlanych na przedmiotowym zadaniu w oparciu o dokumentację projektową opracowaną przez Wykonawcę, STWiORB (opracowane przez Wykonawcę i wykonane zgodnie z Rozporządzeniem Ministra Rozwoju i Technologii z dnia 20 maja 2021r.w sprawie szczegółowego zakresu i formy dokumentacji projektowej, specyfikacji technicznych wykonania i odbioru robót budowlanych oraz programu funkcjonalno - użytkowego t. j. Dz. U. 2021 r. poz. 2454) oraz odpowiednie przepisy prawa,

1.4.1.2. Dostawie ciągnika dla zrealizowania zadania pn.: **Modernizacja infrastruktury drogowej na terenie Gminy Obsza**” w zakresie pkt. 1.1.12 w oparciu o „Opis przedmiotu zamówienia ciągnika” dołączony do postępowania przetargowego.

Charakterystyczne parametry przedmiotu zamówienia:

1.4.2.1. Wykonanie remontu odcinków dróg wymienionych w pkt. 1.1.1- 1.1.12, obejmujących drogi gminne i wewnętrzne na terenie Gminy Obsza w zakresie:

1/. Droga gminna (nr 115167L) w obrębie Babice dz. nr ewid: 147 i 226, dł. odc. 715.50m, (km 0+008.00 – 0+723.50).

Lokalizacja: Początek od granicy pasa drogi powiatowej nr 2956L, zakończenie w rejonie granicy działki nr ewid. 131/5 i 131/8, (zał. graficzny rys 1A-1B).

Jezdnia posiada przekrój szlakowy o spadku dwustronnym (do rejonu km 0+300, dalej jednostronnym, zmiennym).

Parametry projektowe w istniejącym pasie drogowym:

Szerokość jezdni (do km 0+264): 5.50m

Szerokość przejściowa jezdni (do km 0+330),
Szerokość jezdni (do km 0+417.50): 3.40m
Szerokość jezdni (do km 0+723.50): 3.00m

Zakres remontu (minimalne parametry zakresu do wykonania zawiera szacunkowy przedmiar robót) :

- remont nawierzchni jezdni poprzez odtworzenie stanu pierwotnego obiektu z zastosowaniem materiałów bitumicznych ,
- uzupełniające odtworzenie istniejących poboczy gruntowych,
- wykonanie oznakowania poziomego i pionowego wynikające z opracowania i zatwierdzenia projektu stałej organizacji ruchu,
- roboty wykończeniowe i porządkowe w pasie drogowym,
- sporządzenie inwentaryzacji powykonawczej,
- zgłoszenie zakończenia robót,
- wszelkie inne roboty jakie okażą się niezbędne dla wykonania przedmiotu zamówienia.

2/. obręb Obsza (droga gminna nr 115175L), dz. nr ewid. 821, 685, 710 dł. odc. 820m (km 0+011 – 0+831 i łącznik dł. 190m (km 0+001.50 - 0+191.50, plus dz. nr ewid. 759, 756 dł. odc. 540m (km 0+001.50 – 0+541.50); łączna długość 1550m.

Lokalizacja: Początek I odcinka, od granicy pasa drogowego drogi powiatowej nr 2954L , zakończenie w rejonie końca zabudowy działki nr ewid. 694/2, wraz z łącznikiem na dz. Nr ewid. 710.

Początek II odcinka od krawędzi jezdni drogi gminnej, w rejonie km 0+424, zakończenie na krawędzi działki nr ewid. 1094, (zał. graficzny rys 2A-2D).

Jezdnia posiada przekrój szlakowy o spadku jednostronnym, zmiennym.

Parametry projektowe w istniejącym pasie drogowym:

Szerokość jezdni 3.00m
Mijanki (do szer. 5.00m), dług. 25.00 i 50.00m,

Zakres remontu (minimalne parametry zakresu do wykonania zawiera szacunkowy przedmiar robót) :

- remont nawierzchni jezdni poprzez odtworzenie stanu pierwotnego obiektu z zastosowaniem materiałów bitumicznych ,
- uzupełniające odtworzenie istniejących poboczy gruntowych,
- wykonanie oznakowania pionowego wynikające z opracowania i zatwierdzenia projektu stałej organizacji ruchu,
- roboty wykończeniowe i porządkowe w pasie drogowym,
- sporządzenie inwentaryzacji powykonawczej,
- zgłoszenie zakończenia robót,
- wszelkie inne roboty jakie okażą się niezbędne dla wykonania przedmiotu zamówienia.

3/. obręb Obsza (droga gminna nr 109564L),(km 0+004 – 0+371 dz. nr ewid. 571 dł. odc. 371 m,

Lokalizacja: Początek I odcinka, od granicy pasa drogowego drogi powiatowej nr 2943L , zakończenie Do granicy pasa drogi gminnej nr 109557.

Jezdnia posiada przekrój szlakowy o spadku jednostronnym, zmiennym.

Parametry projektowe w istniejącym pasie drogowym:

Szerokość jezdni 3.00m
Mijanki (do szer. 5.00m), dług. 25.00 i 50.00m,

Zakres remontu (minimalne parametry zakresu do wykonania zawiera szacunkowy przedmiar robót) :

- remont nawierzchni jezdni poprzez odtworzenie stanu pierwotnego obiektu z zastosowaniem materiałów bitumicznych ,
- uzupełniające odtworzenie istniejących poboczy gruntowych,
- wykonanie oznakowania pionowego wynikające z opracowania i zatwierdzenia projektu stałej organizacji ruchu,
- roboty wykończeniowe i porządkowe w pasie drogowym,
- sporządzenie inwentaryzacji powykonawczej,
- zgłoszenie zakończenia robót,
- wszelkie inne roboty jakie okażą się niezbędne dla wykonania przedmiotu zamówienia.

4/. obręb Obsza dz. nr ewid. 234 dł. około 120 m, (km 0+008.00 – 0+128.00)

Lokalizacja: Początek odcinka, od granicy pasa drogowego drogi powiatowej nr 2954L, zakończenie za granicą działek nr ewid. 231/3 i 431, (zał. graficzny rys 3A).

Jezdnia posiada przekrój szlakowy o spadku jednostronnym, zmiennym.

Parametry projektowe w istniejącym pasie drogowym:

Szerokość jezdni: 3.00m

Zakres remontu (minimalne parametry zakresu do wykonania zawiera szacunkowy przedmiar robót) :

- remont nawierzchni jezdni poprzez odtworzenie stanu pierwotnego obiektu z zastosowaniem materiałów bitumicznych ,
- uzupełniające odtworzenie istniejących poboczy gruntowych,
- wykonanie oznakowania pionowego wynikające z opracowania i zatwierdzenia projektu stałej organizacji ruchu,
- roboty wykończeniowe i porządkowe w pasie drogowym,
- sporządzenie inwentaryzacji powykonawczej,
- zgłoszenie zakończenia robót,
- wszelkie inne roboty jakie okażą się niezbędne dla wykonania przedmiotu zamówienia.

5/. obręb Olchowiec dz. nr ewid. 430 dł. około 150 m, (km 0+007.00 – 0+157.00)

Lokalizacja: Początek od granicy pasa drogowego drogi powiatowej nr 2953L), zakończenie za granicą działek nr ewid. 429 i 432, (zał. graficzny rys 4A).

Jezdnia posiada przekrój szlakowy o spadku jednostronnym, zmiennym.

Parametry projektowe w istniejącym pasie drogowym:

Szerokość jezdni : 3.50m

Zakres remontu (minimalne parametry zakresu do wykonania zawiera szacunkowy przedmiar robót) :

- remont nawierzchni jezdni poprzez odtworzenie stanu pierwotnego obiektu z zastosowaniem materiałów bitumicznych ,
- uzupełniające odtworzenie istniejących poboczy gruntowych,
- wykonanie oznakowania poziomego wynikające z opracowania i zatwierdzenia projektu stałej

organizacji ruchu,

-roboty wykończeniowe i porządkowe w pasie drogowym,

-sporządzenie inwentaryzacji powykonawczej,

-zgłoszenie zakończenia robót,

-wszelkie inne roboty jakie okażą się niezbędne dla wykonania przedmiotu zamówienia.

6/. obręb Wola Obszańska nr ewid. 88 dł. odc. 855 m, (km 0+140.00 – 0+995.00)

Lokalizacja: Początek remontu w odl. 140 m od skrzyżowania z drogą gminną (dz. nr ewid. 766), zakończenie na końcu działki nr ewid. 89, (zał. graficzny rys 5A - 5C).

Jezdnia posiada przekrój szlakowy o spadku jednostronnym, zmiennym.

Parametry projektowe w istniejącym pasie drogowym:

Szerokość jezdni: 3.00m

Zakres remontu (minimalne parametry zakresu do wykonania zawiera szacunkowy przedmiar robót) :

-remont nawierzchni jezdni poprzez odtworzenie stanu pierwotnego obiektu z zastosowaniem materiałów bitumicznych ,

-uzupełniające odtworzenie istniejących poboczy gruntowych,

-wykonanie oznakowania pionowego wynikające z opracowania i zatwierdzenia projektu stałej organizacji ruchu,

-roboty wykończeniowe i porządkowe w pasie drogowym,

-sporządzenie inwentaryzacji powykonawczej,

-zgłoszenie zakończenia robót,

-wszelkie inne roboty jakie okażą się niezbędne dla wykonania przedmiotu zamówienia.

7/. obręb Zamch (droga gminna nr 115175L) dz. nr ewid. 2550 dł. odc. 520m, (km 0+006.00 – 0+526.00 i dz. nr ewid. 2734 dł. odc. 530m (km 0+002.75 – 0+532.75). Łączna długość 1050m.

Lokalizacja: Początek pierwszego odcinka od granicy pasa drogowego z drogą powiatową nr 2954L, załamanie w formie kata prostego, zakończenie drugiego odcinka w rejonie granicy działek 2714/4 i 2714/2. (zał. graficzny rys 6A-6D).

Jezdnia posiada przekrój szlakowy o spadku zmiennym.

Parametry projektowe w istniejącym pasie drogowym:

Szerokość jezdni pierwszego odcinka, do km 0+053.00): 6.00m,

Szerokość jezdni (od km 0+053.00 do km 0+526.00): 5.50m,

Szerokość jezdni drugiego odcinka : 3.00m

Mijanki (do szer. 5.00m), dług. 30.00m,

Zakres remontu (minimalne parametry zakresu do wykonania zawiera szacunkowy przedmiar robót) :

-remont nawierzchni jezdni poprzez odtworzenie stanu pierwotnego obiektu z zastosowaniem materiałów bitumicznych ,

-uzupełniające odtworzenie istniejących poboczy gruntowych,

-wykonanie oznakowania poziomego i pionowego wynikające z opracowania i zatwierdzenia projektu stałej organizacji ruchu,

-roboty wykończeniowe i porządkowe w pasie drogowym,

-sporządzenie inwentaryzacji powykonawczej,

- zgłoszenie zakończenia robót,
- wszelkie inne roboty jakie okażą się niezbędne dla wykonania przedmiotu zamówienia.

8/. obręb Zamch dz. nr ewid. 2922 i obręb Obsza, dz. nr ewid. 1094, odc. dł. 176m, (km 0+007.50 – 0+183.50)

Lokalizacja: Początek od granicy pasa drogowego drogi powiatowej nr 2954L, zakończenie na granicy działki nr ewid. 816 ,(zał. graficzny rys 7A).

Jezdnia posiada przekrój szlakowy o spadku jednostronnym, zmiennym.

Parametry projektowe w istniejącym pasie drogowym:

Szerokość jezdni : 3.00m

Zakres remontu (minimalne parametry zakresu do wykonania zawiera szacunkowy przedmiar robót) :

- remont nawierzchni jezdni poprzez odtworzenie stanu pierwotnego obiektu z zastosowaniem materiałów bitumicznych ,
- uzupełniające odtworzenie istniejących poboczy gruntowych,
- wykonanie oznakowania pionowego wynikające z opracowania i zatwierdzenia projektu stałej organizacji ruchu,
- roboty wykończeniowe i porządkowe w pasie drogowym,
- sporządzenie inwentaryzacji powykonawczej,
- zgłoszenie zakończenia robót,
- wszelkie inne roboty jakie okażą się niezbędne dla wykonania przedmiotu zamówienia.

9/. obręb Zamch (droga gminna nr 115172L) dz. nr ewid. 1905, dł. około 750 m, (km 0+012.00 – 0+762.00)

Lokalizacja: Początek odcinka (od granicy pasa drogowego drogi wojewódzkiej nr 863), zakończenie za rejonem prawostronnej działki nr ewid. 2926, (zał. graficzny rys 8A - 8C).

Jezdnia posiada przekrój szlakowy o spadku jednostronnym, zmiennym.

Parametry projektowe w istniejącym pasie drogowym:

Szerokość jezdni: 3.00m

Zakres remontu (minimalne parametry zakresu do wykonania zawiera szacunkowy przedmiar robót) :

- remont nawierzchni jezdni poprzez odtworzenie stanu pierwotnego obiektu z zastosowaniem materiałów bitumicznych ,
- uzupełniające odtworzenie istniejących poboczy gruntowych,
- wykonanie oznakowania pionowego wynikające z opracowania i zatwierdzenia projektu stałej organizacji ruchu,
- roboty wykończeniowe i porządkowe w pasie drogowym,
- sporządzenie inwentaryzacji powykonawczej,
- zgłoszenie zakończenia robót,
- wszelkie inne roboty jakie okażą się niezbędne dla wykonania przedmiotu zamówienia.

10/. obręb Zamch (droga gminna nr 115171L), dz. nr ewid. 1939, dł. 350 m, (km 0+008.00 – 0+358.00) i dz. nr ewid. 1839 i 1852, dług. odc. 853m, (km 0+007.00 – 0+860.00). Łączna długość 1203m.

Lokalizacja: Początek I odcinka (od granicy pasa drogowego, dz. nr 741), zakończenie, (za granicą działki nr ewid. 1845/3). Początek II odcinka (od granicy pasa drogowego, dz. nr 741), zakończenie (w rejonie rozjazdu dróg, na działce nr ewid. 1852) , (zał. graficzny rys 9A – 9D).

Jezdnia posiada przekrój szlakowy o spadku jednostronnym, zmiennym.

Parametry projektowe w istniejącym pasie drogowym:

Szerokość jezdni: 3.00m

Zakres remontu (minimalne parametry zakresu do wykonania zawiera szacunkowy przedmiar robót) :

- remont nawierzchni jezdni poprzez odtworzenie stanu pierwotnego obiektu z zastosowaniem materiałów bitumicznych ,
- uzupełniające odtworzenie istniejących poboczy gruntowych,
- wykonanie oznakowania pionowego wynikające z opracowania i zatwierdzenia projektu stałej organizacji ruchu,
- roboty wykończeniowe i porządkowe w pasie drogowym,
- sporządzenie inwentaryzacji powykonawczej,
- zgłoszenie zakończenia robót,
- wszelkie inne roboty jakie okażą się niezbędne dla wykonania przedmiotu zamówienia.

11/. obręb Zamch dz. nr ewid. 1634 dl. odc. 911m, (km 0+009.00 – 0+920.00)

Lokalizacja: Początek, na granicy pasa drogowego drogi wojewódzkiej nr 863, zakończenie na granicy pasa drogowego, (działka nr 1562 i 1594) , (zał. graficzny rys 10A -10C).

Jezdnia posiada przekrój szlakowy o spadku jednostronnym, zmiennym.

Parametry projektowe w istniejącym pasie drogowym:

Szerokość podstawowa jezdni 3.50m

Poszerzenie w rejonie odcinka od km 0+607.00 do 0+657.00: 3.50-5.00m.

Zakres remontu (minimalne parametry zakresu do wykonania zawiera szacunkowy przedmiar robót) :

- remont nawierzchni jezdni poprzez odtworzenie stanu pierwotnego obiektu z zastosowaniem materiałów bitumicznych ,
- uzupełniające odtworzenie istniejących poboczy gruntowych,
- wykonanie oznakowania pionowego wynikające z opracowania i zatwierdzenia projektu stałej organizacji ruchu,
- roboty wykończeniowe i porządkowe w pasie drogowym,
- sporządzenie inwentaryzacji powykonawczej,
- zgłoszenie zakończenia robót,
- wszelkie inne roboty jakie okażą się niezbędne dla wykonania przedmiotu zamówienia.

12/. obręb Zamch (droga gminna nr 109559L), dz. nr ewid. 2891 dl. odc. 480m, (km 0+006.00 – 0+486.00)

Lokalizacja: Początek, na granicy pasa drogowego drogi powiatowej nr 2954L, zakończenie na granicy pasa drogowego drogi wojewódzkiej nr 863(działka nr 2284) , (zał. graficzny rys 11A -11B).

Jezdnia posiada przekrój szlakowy o spadku jednostronnym, zmiennym.

Parametry projektowe w istniejącym pasie drogowym:

Szerokość podstawowa jezdni:	5.50m
Poszerzenie w rejonie odcinka od km 0+006 do 0+030:	6.60m.
Poszerzenie na łuku poziomym w rejonie W1(ok. km 0+131)	do 7.50m.

Zakres remontu (minimalne parametry zakresu do wykonania zawiera szacunkowy przedmiar robót) :

- remont nawierzchni jezdni poprzez odtworzenie stanu pierwotnego obiektu z zastosowaniem materiałów bitumicznych ,
- uzupełniające odtworzenie istniejących poboczy gruntowych,
- wykonanie oznakowania poziomego i wymiana pionowego (istniejącego),
- roboty wykończeniowe i porządkowe w pasie drogowym,
- sporządzenie inwentaryzacji powykonawczej,
- zgłoszenie zakończenia robót,
- wszelkie inne roboty jakie okażą się niezbędne dla wykonania przedmiotu zamówienia.

1.5. Aktualne uwarunkowania wykonania przedmiotu zamówienia

Realizacja powyższego zakresu zamówienia powinna być wykonana w oparciu o obowiązujące przepisy, przez Wykonawcę posiadającego stosowne doświadczenie i potencjał wykonawczy oraz osoby o odpowiednich kwalifikacjach i doświadczeniu zawodowym.

Program funkcjonalno-użytkowy określa wymagania dotyczące zaprojektowania, realizacji i przekazania do użytkowania wszystkich elementów. Wykonawca podejmujący się realizacji przedmiotu zamówienia zobowiązany jest, **(odłącznie dla każdego z 12 zadań remontowych)** do:

- opracowanie materiałów techniczno-kosztorysowych dla wykonania remontu dróg objętych projektem "Modernizacja infrastruktury drogowej na terenie Gminy Obsza" z zakresie niezbędnym do zgłoszenia zamiaru ich wykonywania, uzyskania braku sprzeciwu organu oraz ich realizacji, zgodnie z umową, przepisami techniczno - budowlanymi, normami i wytycznymi w tym zakresie,
- wykonania i uzyskania zatwierdzenia projektów stałej organizacji ruchu,
- wykonania i uzyskania zatwierdzenia projektów czasowej organizacji ruchu,
- opracowania informacji BiOZ (w zależności od potrzeb),
- opracowania PZJ,
- opracowania harmonogramu rzeczowo-finansowego realizacji prac,
- pełnienia obowiązków nadzoru autorskiego,
- zrealizowania robót w oparciu o zatwierdzoną dokumentację projektową,
- bieżącego utrzymania stanu technicznego pozostałych dróg w rejonie prowadzonych robót, przeznaczonych do ogólnego korzystania i wykorzystywanych przez transport ciężarowy na potrzeby budowy, przez cały okres prowadzenia robót,
- sporządzenia dokumentacji powykonawczej wraz z powykonawczą inwentaryzacją geodezyjną.

Wykonawca jest zobowiązany do przygotowania i realizacji inwestycji zgodnie z zobowiązaniami wynikającymi z Ustawy z dnia 7 lipca 1994 r. Prawo budowlane (t. j. Dz. U. z 2021 r. poz. 2351 z późn. zm.);

Rozporządzeniem Ministra Rozwoju i Technologii z dnia 20maja2021r.w sprawie szczegółowego zakresu i formy dokumentacji projektowej, specyfikacji technicznych wykonania i odbioru robót budowlanych oraz programu funkcjonalno - użytkowego (t. j. Dz. U. 2021r. poz. 2454) oraz odpowiadające im przepisy prawa.

1.5.1. Ogólne uwarunkowania projektowe

1.5.2.1. Wykonawca na etapie projektowania zobowiązany jest do opracowania:

- opracowanie materiałów techniczno-kosztorysowych dla wykonania remontu dróg objętych zadaniem,
 - Informacji BIOZ
 - Specyfikacji Technicznej Wykonania i Odbioru Robót Budowlanych
 - Przedmiarów robót na każde zadanie
 - Kosztorysu inwestorskiego opracowanego zgodnie z Rozporządzeniem Ministra Infrastruktury w sprawie określenia metod i podstaw sporządzania kosztorysu inwestorskiego, obliczania planowanych kosztów prac projektowych oraz planowanych kosztów robót budowlanych określonych w programie funkcjonalno-użytkowym (t.j.Dz.U.2021r.poz.2454).
 - Projektów stałej i czasowej organizacji ruchu zatwierdzonych przez organ zarządzający ruchem Wykonawca w ramach zamówienia pozyska:
 - kopię mapy zasadniczej z zasobów geodezyjnych, zgodnie z Rozporządzeniem Ministra Rozwoju z dnia 18 sierpnia 2020 r. w sprawie standardów technicznych wykonywania geodezyjnych pomiarów sytuacyjnych i wysokościowych oraz opracowywania i przekazywania wyników tych pomiarów do państwowego zasobu geodezyjnego i kartograficznego (Dz. U z 2020 r poz. 1429 z późn. zm.)
 - wszelkie niezbędne uzgodnienia branżowe oraz z tym związane niezbędne opinie, warunki techniczne wydane przez administratorów poszczególnych sieci niezbędnych do kompleksowego opracowania dokumentacji projektowej (jeżeli będą wymagane),
 - wykonanie niezbędnych opracowań wynikających z pozyskanych warunków, uzgodnień i opinii (jeżeli będą wymagane),
- Z upoważnienia Zamawiającego, Wykonawca złoży do organu administracji architektoniczno-budowlanej kompletny wniosek w zakresie niezbędnym do zgłoszenia zamiaru wykonywania robót, nie wymagających pozwolenia na budowę, uzyskania braku sprzeciwu organu oraz ich realizacji. *Przed złożeniem dokumentacji projektowej do organu administracji architektoniczno-budowlanej Wykonawca przedstawi do akceptacji Zamawiającemu dokumentację projektową w formie elektronicznej.*
- Wykonania wszelkich innych niezbędnych badań i pomiarów.
 - Przygotowania na własny koszt:
 - Materiałów do wniosków w zakresie zgłoszenia zamiaru wykonywania robót, na podstawie których Wykonawca w imieniu Zamawiającego wystąpi o uzyskanie braku sprzeciwu organu na ich realizację.
 - Opracowania i przedstawienia Zamawiającemu do zatwierdzenia Specyfikacji Technicznych na wszystkie elementy realizowanych robót oraz opracowania przedmiaru robót, uwzględniając uwagi Zamawiającego zawarte w SSTWiOR.
 - Opracowania projektów stałej, czasowej organizacji ruchu, uzyskania wymaganych opinii i zatwierdzenia tych projektów przez Organ Zarządzający Ruchem - zgodnie z obowiązującymi przepisami.
 - Przeniesienia praw autorskich.
 - Sprawowania nadzoru autorskiego w trakcie realizowanych robót budowlanych.

1.5.2. Ogólne uwarunkowania realizacyjne

1.5.3.1. Wykonawca na etapie realizacji jest zobowiązany do:

- 1) Realizacji robót w oparciu o zaakceptowane przez Zamawiającego projekty po wytyczeniu robót przez uprawnionego geodetę Wykonawcy.
- 2) Usunięcia kolizji z urządzeniami obcymi poprzez przebudowę lub zabezpieczenie oraz uzyskanie od ich właścicieli lub zarządców, warunków technicznych, pozwoleń, uzgodnień i zatwierdzeń na przebudowę lub likwidację urządzeń infrastruktury technicznej. Wykonawca własnym staraniem i na własny koszt zapewni nadzór ze strony właściciela sieci. (jeżeli dotyczy),
- 3) Poniesienia kosztów ochrony saperskiej terenu robót w tym rozpoznanie i usunięcie niewypałów/niewybuchów.
- 4) Przekazania zrealizowanych obiektów ich zarządcom za zgodą Zamawiającego.
- 5) Prowadzenia pomiarów kontrolnych i badań laboratoryjnych zgodnie z wymogami Specyfikacji technicznych (ST), w niezależnym od Wykonawcy robót laboratorium drogowym, zaakceptowanym przez Zamawiającego.
- 6) Prowadzenia „wewnętrznego” dziennika budowy.
- 7) Dokonania uzgodnień z zarządcami dróg publicznych, wewnętrznych oraz właścicielami nieruchomości w zakresie przywrócenia dróg oraz nieruchomości użytkowanych przez Wykonawcę w czasie budowy do stanu nie gorszego niż przed rozpoczęciem robót oraz zrealizuje ww. zobowiązania. Dlatego przed rozpoczęciem robót lub użytkowaniem ww. Wykonawca sporządzi dokumentację inwentaryzacyjną.
- 8) Przeprowadzenia robót w taki sposób, aby umożliwić dostęp do terenów przyległych.
- 9) Utrzymania drogi od chwili przejęcia placu budowy.
- 10) Stosowania założeń specyfikacji technicznej wykonania i odbioru robót
- 11) Przygotowania rozliczenia końcowego robót i sporządzania operatu kolaudacyjnego, który ma zawierać między innymi geodezyjną inwentaryzację powykonawczą.

1.5.3. Ogólne właściwości funkcjonalno-użytkowe

- 1) Wykonanie robót budowlanych przedmiotu zamówienia musi być zrealizowane zgodnie z obowiązującymi przepisami Ustawy z dnia 7 lipca 1994 r. Prawo Budowlane (t. j. Dz.U. 2020 poz. 1333) oraz z wszelkimi aktami prawnymi właściwymi dla przedmiotu zamówienia, z przepisami techniczno-budowlanymi, obowiązującymi polskimi normami, wytycznymi oraz zasadami wiedzy technicznej.
- 2) Wykonanie remontu nawierzchni o konstrukcji, określonych w PFU (minimalne parametry zakresu do wykonania zawiera szacunkowy przedmiar robót) ,

1.5.4. Zakres robót i szacunkowa wycena

W celu oszacowania i wyceny zakresu robót dla potrzeb sporządzenia oferty należy kierować się:

- 1) Wynikami badań i pomiarów własnych,
- 2) Wynikami opracowań własnych,
- 3) Zapisami niniejszego Programu funkcjonalno-użytkowego,
- 4) Wywiadem geodezyjnym,
- 5) Analizą materiałów dotyczących planowanych poszczególnych zadań,

Cena oferty powinna uwzględniać:

- koszty związane z wykonaniem, uzgodnieniem i zatwierdzeniem dokumentacji projektowej oraz specyfikacji technicznych wykonania i odbioru robót budowlanych w oparciu o program

- funkcjonalno - użytkowy, przepisy techniczno - budowlane, normy i wytyczne w tym zakresie,
- koszty związane z realizacją robót budowlanych objętych przedmiotem zamówienia,
 - koszty wszelkich robót przygotowawczych (w szczególności: zagospodarowania, zabezpieczenia i oznakowania terenu budowy, organizacji i utrzymania zaplecza budowy, podłączenia i zużycia wody i energii elektrycznej, dozoru budowy) oraz koszty robót tymczasowych,
 - koszty opracowania projektu stałej oraz czasowej organizacji ruchu wraz z oznakowaniem robót zgodnie z tym projektem,
 - koszty utrzymania pasa drogowego w okresie realizacji robót,
 - koszty obsługi geodezyjnej,
 - koszty inwentaryzacji powykonawczej,
 - wersja elektroniczna w formacie gis/cad/pdf dostarczona na nośniku CD oraz wersja papierowa,
 - koszty badań i pomiarów w czasie wykonywania i odbioru robót określone w programie funkcjonalno-użytkowym, specyfikacji technicznych wykonania i odbioru robót budowlanych oraz w obowiązujących przepisach,
 - koszty sprawowania nadzoru autorskiego,
 - koszty transportu materiałów rozbiórkowych, z demontażu lub innych wskazanych przez Zamawiającego na etapie realizacji zamówienia, nadających się do ponownego wykorzystania, które pozostają własnością Zamawiającego, na wskazane składowisko na odległość do 10 km,
 - koszty zagospodarowania ziemi z wykopów oraz koszty transportu i utylizacji gruzu betonowego i materiałów rozbiórkowych nie nadających się do ponownego wykorzystania
 - zgodnie z obowiązującymi przepisami,
 - koszty związane z uporządkowaniem terenu budowy i jego zaplecza łącznie z przywróceniem otoczenia inwestycji do stanu pierwotnego, w tym koszenie, odśnieżanie, uzupełnianie ubytków w nawierzchni i innych niezbędnych wskazanych przez inspektora nadzoru,
 - koszty ubezpieczenia budowy,
 - koszty usunięcia wad przedmiotu umowy w okresie gwarancji i rękojmi za wady,
 - podatek VAT w wysokości 23%.
 - inne koszty związane z opisanym przedmiotem zamówienia

Wykonawca musi mieć świadomość, że rodzaje robót opisane w Programie funkcjonalno – użytkowym są orientacyjne i poglądowe i mogą ulec zmianie po opracowaniu dokumentacji projektowej (wynikającej z uzyskanych decyzji, opinii i uzgodnień oraz zastosowanych rozwiązań projektowych).

Szczegółowe rozwiązania wpływające na zwiększenie zakresu robót stanowią ryzyko Wykonawcy i nie będą traktowane jako roboty dodatkowe.

Zamawiający nie będzie ponosił odpowiedzialności wobec Wykonawcy za jakiegokolwiek warunki, przeszkody czy okoliczności, które mogą mieć wpływ na wykonanie przedmiotu umowy i uważa, że wartość robót określona ofercie jest prawidłowa i wystarczająca na pokrycie wszystkich spraw oraz rzeczy koniecznych do wykonania jego obowiązków wynikających z wykonania przedmiotu zamówienia i że Wykonawcy nie przysługuje żadna dodatkowa zapłata z powodu braku zrozumienia czy krótkowzroczności w odniesieniu do takich spraw lub rzeczy po stronie

Wykonawcy.

1.5.5. Szczegółowe właściwości funkcjonalno –użytkowe:

1.5.6.1. Roboty przygotowawcze:

Roboty polegać będą m. in. na:

- Oczyszczeniu rejonu krawędzi jezdni z humusu, ziemi,
- Niezbędnym cięciu piłą połączeń nawierzchni
- Rozbiórce wyeksploatowanego oznakowania pionowego.

Materiały i gruz rozbiórkowy nienadający się do ponownego wbudowania stanowi własność Wykonawcy robót i odtransportowany będzie na jego składowisko wraz z utylizacją przy zachowaniu ustaleń ustawy z dnia 14 grudnia 2012 r. o odpadach (t. j. Dz.U. 2022 poz. 699 z późn. zm.).

1.5.6.2. Wykonanie remontu nawierzchni (ruch KR1):

- remont nawierzchni jezdni poprzez odtworzenie stanu pierwotnego obiektu z zastosowaniem materiałów bitumicznych ,
- uzupełniające odtworzenie istniejących poboczy gruntowych,

1.5.6.3. Oznakowanie pionowe i poziome :

- Wykonawca jest zobowiązany opracować, Projekt stałej organizacji ruchu, uzyskując
- Wykonawca jest zobowiązany opracować, Projekty czasowej organizacji ruchu na czas budowy, Projekty muszą być zatwierdzone przez Organ Zarządzający Ruchem.

1.5.6.4. Urządzenia BRD

Zastosowanie urządzeń bezpieczeństwa ruchu drogowego zgodnie z załącznikami nr 1 - 4 do rozporządzenia Ministra Infrastruktury z dnia 3 lipca 2003r. w sprawie szczegółowych warunków technicznych dla znaków i sygnałów drogowych oraz urządzeń bezpieczeństwa ruchu drogowego i warunków ich umieszczania na drogach (t.j.Dz.U.2019poz.2311z późn.zm.).

1.5.6.5. Roboty wykończeniowe

Roboty wykończeniowe będą polegać na uporządkowaniu terenu budowy.

2. WYMAGANIA ZAMAWIAJĄCEGO DLA PRZEDMIOTU ZAMÓWIENIA

2.1. Cechy obiektu dotyczące rozwiązań budowlano-konstrukcyjnych

Zamawiający oczekuje, że przedmiot zamówienia w zakresie zaprojektowania i wykonania zostanie rozliczony i przekazany w terminie określonym w umowie.

2.2. Wymagania techniczne

Poniższe wymagania techniczne są wartościami, które wykonawca powinien spełnić z zastrzeżeniem, że zaprojektowane i wbudowane elementy powinny odpowiadać wymaganiom wynikającym z ich usytuowania i przeznaczenia w szczególności powinny być dostosowane do wymagań bezpieczeństwa ruchu na drodze oraz istniejących warunków terenowych. Na każde odstępstwo od niżej wymienionych wymagań Wykonawca musi uzyskać akceptację Zamawiającego. Zamawiający zastrzega sobie prawo odmowy takiego uzgodnienia.

2.2.1. Roboty przygotowawcze

Prace pomiarowe powinny być wykonane zgodnie z obowiązującymi instrukcjami Głównego Urzędu Geodezji i Kartografii. Wykonawca jest odpowiedzialny za ochronę wszystkich punktów pomiarowych i ich oznaczeń w czasie trwania robót, a w przypadku ich zniszczenia muszą być

odtworzone na koszt Wykonawcy.

2.2.2. Roboty drogowe

Przy prowadzeniu robót nie należy dopuszczać do powstania szkód w przyległych obiektach oraz na sąsiadujących nieruchomościach. Należy unikać przerw w prowadzeniu robót, dostosowując harmonogram realizacji przedmiotu zamówienia do pracy zmianowej.

2.2.3. Nawierzchnia

Zamawiający wymaga aby nawierzchnie remontowanych dróg posiadały minimalne parametry grubości określone w szacunkowych przedmiarach robót

2.2.4. Pobocza

Do obowiązków Wykonawcy należy wykonanie profilowania wraz ze ścinką powierzchni gruntu i lokalnym uzupełnieniem wraz z umocnieniem poprzez obsianie.

2.2.5. Oznakowanie pionowe i poziome

- 1) Wykonanie czasowego, stałego oznakowania pionowego obejmuje montaż nowego i czasowego oznakowania pionowego wg zatwierdzonych projektów oraz utrzymanie i demontaż czasowego oznakowania po zakończeniu robót budowlanych.

- 2) Znaki drogowe winny spełniać warunki określone w SSTWiORB.

Oznakowanie pionowe należy wykonać zgodnie ze „Szczegółowymi warunkami technicznymi dla znaków i sygnałów drogowych oraz urządzeń bezpieczeństwa ruchu drogowego i warunkami ich umieszczania na drogach” Załącznik do Rozporządzenia Ministra Infrastruktury z dnia 3 lipca 2003r. w sprawie szczegółowych warunków technicznych dla znaków i sygnałów drogowych oraz urządzeń bezpieczeństwa ruchu drogowego i warunków ich umieszczania na drogach (t.j. Dz.U.2019poz. 2311zpóźn.zm.) oraz SSTWiORB.

Oznakowanie poziome należy wykonać jako w technologii oznakowania grubowarstwowego.

- 3) Całkowity zakres oznakowania poziomego zgodnie z projektem należy wykonać przed końcowym odbiorem robót.

2.2.6. Warunki wykorzystania terenu w fazie realizacji inwestycji

Sposób prowadzenia robót oraz zagospodarowania odpadów powstałych w trakcie realizacji przedsięwzięcia winny być zgodne z ustawą z dnia 14 grudnia 2012 roku o odpadach (t.j.Dz.U.z2022roku,poz.699z późn. zm.).

2.2.7. Ochrona środowiska w czasie wykonywania robót

Wykonawca ma obowiązek stosować w czasie prowadzenia robót wszelkie przepisy dotyczące ochrony środowiska naturalnego. W okresie trwania prac i wykańczania robót Wykonawca będzie podejmować wszelkie kroki mające na celu stosowanie się do przepisów i norm dotyczących ochrony środowiska na terenie i wokół terenu budowy oraz będzie unikać m.in.: uszkodzeń lub uciążliwości dla osób lub dóbr publicznych i innych, a wynikających z nadmiernego hałasu, wibracji, zanieczyszczenia lub innych przyczyn powstałych w następstwie jego sposobu działania. Roboty szczególnie hałaśliwe będą wykonywane w porze dziennej tj. między godz. 6.00 a 22.00.

2.3. Wymagania materiałowe

Wykonawca będzie stosował tylko materiały spełniające wymogi określone w ustawie Prawo Budowlane, będące zgodne z polskimi normami przenoszącymi europejskie normy zharmonizowane, oraz posiadające odpowiednie certyfikaty, deklaracje zgodności i aprobaty.

Wykonawca jest odpowiedzialny za spełnienie wymagań jakościowych materiałów.

2.4. Wymagania dotyczące dokumentacji projektowej Wykonawcy

Po podpisaniu umowy Wykonawca opracuje dla każdego zadania materiały techniczno-projektowe dla wykonania remontu dróg. Przed uzyskaniem zgody właściwego organu na prowadzenie robót, Wykonawca uzyska pozytywną opinię Zamawiającego

2.4.1. Dokumentacje projektowe

- 1) Powinny uwzględniać wszystkie elementy planowanej inwestycji oraz stan prawny na dzień przekazania dokumentacji Zamawiającemu oraz niniejszego Program funkcjonalno-użytkowego,
- 2) Projekty winny być opracowane na podstawie:
 - aktualnych map ewidencyjnych,
 - własnych pomiarów sytuacyjno –wysokościowych stanowiących podstawę do opracowania elementów dokumentacji.
- 3) Szczegółowe specyfikacje techniczne - opracować w układzie obejmującym wszystkie występujące w przedmiocie zamówienia roboty. Specyfikacje należy sporządzić w oparciu o aktualne normy na dzień uzyskania pozwolenia na budowę (nie dopuszcza się przytaczania norm wycofanych).
- 4) Projekty winny spełniać wymagania Ustawy Prawo budowlane, Rozporządzeń [3], [9] oraz innych obowiązujących rozporządzeń i ustaw, a także zawierać załączniki, decyzje i opinie, które są wymagane, zgodnie z obowiązującymi przepisami.
- 5) Projekty muszą być przedstawione do akceptacji Zamawiającego oraz posiadać uzgodnienie z Zamawiającym.

2.5. Inne wymagania dla dokumentacji projektowej Wykonawcy i robót budowlanych

2.5.1. Wymagane terminy

- 1) Harmonogram robót Wykonawca uzgodni z Zamawiającym po podpisaniu umowy.
- 2) Zamawiający wymaga, aby w harmonogramie przyjęty był termin wykonania zamówienia zgodnie z Umową.

2.5.2. Zakres opracowań projektowych oraz ilość egzemplarzy dla Zamawiającego

2.7.2.1. Projekty :

5 egz. w wersji papierowej wraz z wersją elektroniczną na komputerowym nośniku informacji zapisane z rozszerzeniem *.pdf oraz w wersji edytowalnej .doc, .xls i .dwg 2008, w zakresie zgodnym z wymaganiami określonymi Prawem Budowlanym, Rozporządzeniem Ministra Spraw Wewnętrznych i Administracji w sprawie szczegółowego zakresu i formy projektu budowlanego i innymi uregulowaniami prawnymi. Wykonawca załączy również scan opieczetowanego projektu w formacie PDF.

2.5.3. Nadzór autorski

- 1) Wykonawca zobowiązany jest do zapewnienia nadzoru autorskiego.
- 2) Nadzór autorski obejmuje czynności określone wymogami prawa budowlanego (art.20 pkt.4), w szczególności:
 - stwierdzanie w toku wykonywania robót budowlanych zgodności realizacji inwestycji z projektem, poprzez udział w Radzie budowy lub wizytę na budowie (co najmniej 1 raz w miesiącu),
 - uzgadnianie możliwości w prowadzenia rozwiązań zamiennych w stosunku do przewidzianych w projekcie, zgłoszonych przez kierownika budowy lub inspektora nadzoru inwestorskiego w terminie 14 dni od daty otrzymania takiego wniosku,
 - opracowania i uzgodnienia dokumentacji rozwiązań zamiennych zgłoszonych przez Zamawiającego lub Wykonawcę w przypadku, gdy na etapie opracowywania dokumentacji niemożliwa była do przewidzenia sytuacja uniemożliwiająca wykonanie robót budowlanych zgodnie z zatwierdzonym projektem budowlanym.

2.5.4. Inne ustalenia i zalecenia końcowe

- 1) Kompletną dokumentację projektową przed złożeniem wniosku o uzyskanie zgody na prowadzenie robót musi być zaakceptowany przez Zamawiającego,
- 2) Po uzyskaniu przez Wykonawcę zgody właściwego organu na prowadzenie robót, na podstawie zaakceptowanej przez Zamawiającego dokumentacji i zaakceptowaniu go przez Zamawiającego, Wykonawca przekaze Zamawiającemu dokumentację projektową za pomocą protokołu zdawczo-odbiorczego,
- 3) Wykonawca jest zobowiązany do przygotowania inwestycji do przekazania jej w użytkowanie zgodnie z procedurą określoną w Prawie Budowlanym (złożenie wniosku o pozwolenie na użytkowanie, w przypadku, gdy będzie wymagane lub zgłoszenie zakończenia robót) oraz do uczestnictwa w czynnościach związanych z uzyskaniem ostatecznych decyzji o pozwoleniu na użytkowanie,
- 4) W trakcie procesu projektowego Wykonawca zobowiązuje się do zorganizowania w siedzibie Zamawiającego, co miesięcznych narad technicznych i przedstawienia wykazu postępu prac projektowych dokumentującego stan zaangażowania i sposób rozwiązania elementów robót, które będą realizowane. Protokoły z rad technicznych należy załączyć do projektu wykonawczego,
- 5) Wykonawca zobowiązuje się do uzyskiwania wszystkich wymaganych opinii i przedmiotowych decyzji poprzez udzielanie wyjaśnień i dokonywanie potrzebnych zmian i uzupełnień w opracowaniach projektowych.

2.5.5. Kontrola i odbiór zadania

- 1) Zamawiający ma prawo do zapoznania się z przebiegiem i postępem prac na każdym etapie realizacji zadania,
- 2) Dokumentacja powinna być zapakowana w teczki (ponumerowane egzemplarze). Informacja o zawartości teczek powinna być podana na wierzchu teczek, w środku i na grzbiecie. Teczki powinny być wytrzymałe i posiadać odpowiednie zamknięcia, każdy egzemplarz musi stanowić odrębną całość zawierającą dokumentację techniczną wszystkich branż,
- 3) Zapłata za elementy wykonane i odebrane nie zwalnia Wykonawcy z obowiązku dokonywania zmian w przekazanych elementach wynikających z dokonanych później uzgodnień, bądź

pozyskanych opinii czy też decyzji. Za pracę zakończoną i odebraną, Zamawiający uznaje dokumentację odebraną wg protokołu zdawczo- odbiorczego odbioru końcowego.

II. CZĘŚĆ INFORMACYJNA PROGRAMU FUNKcjONALNO-UŻYTKOWEGO

1. Dokumenty potwierdzające zgodność zamierzenia budowlanego z wymaganiami wynikającymi z odrębnych przepisów.

Wykonawca we własnym zakresie pozyska wszelkie niezbędne dokumenty potwierdzające zgodność zamierzenia budowlanego z wymaganiami wynikającymi z odrębnych przepisów.

2. Oświadczenie Zamawiającego, stwierdzające jego prawo do dysponowania nieruchomością na cele budowlane.

Zamawiający oświadcza, że posiada prawo do dysponowania nieruchomością, na cele budowlane zgodnie z art. 32 ust. 4 pkt 2 oraz art. 3 pkt 11 ustawy z dnia 7 lipca 1994 r. – Prawo budowlane dla n/w. planowanych zadań remontowych tj. :

- 1/. obręb Babice dz. nr ewid. 147 i 226, jedn. ewid. 060210_2 – Obsza,
- 2/. obręb Obsza dz. nr ewid. 821, 685, 710, 759, 756 jedn. ewid. 060210_2 – Obsza,
- 3/. obręb Obsza dz. nr ewid. 571, jedn. ewid. 060210_2 – Obsza,
- 4/. obręb Obsza dz. nr ewid. 234, jedn. ewid. 060210_2 – Obsza,
- 5/. obręb Olchowiec dz. nr ewid. 430, jedn. ewid. 060210_2 – Obsza,
- 6/. obręb Wola Obszańska nr ewid. 88, jedn. ewid. 060210_2 – Obsza,
- 7/. obręb Zamch dz. nr ewid. 2550, 2734, jedn. ewid. 060210_2 – Obsza,
- 8/. obręb Zamch dz. nr ewid. 2922 i obręb Obsza dz. nr ewid. 1094, jedn. ewid. 060210_2 – Obsza,
- 9/. obręb Zamch dz. nr ewid. 1905, jedn. ewid. 060210_2 – Obsza,
- 10/. obręb Zamch dz. nr ewid. 1939, 1839, 1852, jedn. ewid. 060210_2 – Obsza,
- 11/. obręb Zamch dz. nr ewid. 1634, jedn. ewid. 060210_2 – Obsza,
- 12/. obręb Zamch dz. nr ewid. 2891, jedn. ewid. 060210_2 – Obsza,

3. Przepisy prawne i normy związane z projektowaniem i wykonaniem zamierzenia budowlanego.

- [1] Ustawa z dnia 7 lipca 1994r. Prawo budowlane (t. j. Dz. U. 2021 poz. 2351 z późn. zm.).
- [2] Rozporządzeniem Ministra Infrastruktury z dnia 2 marca 1999 r. w sprawie warunków technicznych, jakim powinny odpowiadać drogi publiczne i ich usytuowanie(Dz.U.2016poz.124zpóźn.zm.).
- [3] Rozporządzenie Ministra Rozwoju i Technologii z dnia 20grudnia 2021 r. w sprawie szczegółowego zakresu i formy dokumentacji projektowej, specyfikacji technicznych wykonania i odbioru robót budowlanych oraz program funkcjonalno-użytkowego (Dz.U.2021,poz.2454).
- [4] Ustawa z dnia 14grudni 2016 r. Prawo o ruchu drogowym (t. j. Dz.U. 2021r. poz. 450z późn.zm.).
- [5] Rozporządzenie Ministra Infrastruktury z dnia 23 września 2003r. w sprawie szczegółowych warunków zarządzania ruchem na drogach oraz wykonywania nadzoru nad tym zarządzaniem (t. j. Dz.U.2017 poz. 784 z późn.zm.).
- [6] Rozporządzenie Ministra Infrastruktury z dnia 3 lipca 2003 r. w sprawie szczegółowych warunków technicznych dla znaków i sygnałów drogowych oraz urządzeń bezpieczeństwa ruchu drogowego i warunków ich umieszczania na drogach(t.j.Dz.U.2019poz.2311zpóźn.zm.).
- [7] Ustawa z dnia 27 kwietnia 2001 r. Prawo ochrony środowiska (t. j. Dz.U. 2021 poz. 1973 z późn. zm.).
- [8] Rozporządzenie Rady Ministrów z dnia 10 września 2019 r. w sprawie przedsięwzięć, mogących znacząco oddziaływać na środowisko (Dz.U. 2019r. poz.1839).
- [9] Rozporządzenie Ministra Rozwoju z dnia 11 września 2020 r. w sprawie szczegółowego zakresu i formy

projektu budowlanego (Dz.U.2020poz.1609).

- [10] Ustawa z dnia 17 maja 1989 r. Prawo geodezyjne i kartograficzne (t. j. Dz.U. 2020 poz. 1609 z późn. zm.)
- [11] Rozporządzenie Ministra Transportu, Budownictwa i Gospodarki Morskiej z dnia 25.04.2012 r. w sprawie ustalania geotechnicznych warunków posadowienia obiektów budowlanych (Dz.U. z 2012 r. poz. 463).
- [12] Rozporządzenie Ministra Infrastruktury z dnia 23.06.2003r w sprawie informacji dotyczącej bezpieczeństwa i ochrony zdrowia oraz planu bezpieczeństwa i ochrony zdrowia (Dz. U. 2003 r. Nr 120, poz.1126).
- [13] Rozporządzenie Ministra Rozwoju, Pracy i Technologii z dnia 25.06.2021r. w sprawie wzoru oświadczenia o posiadanym prawie do dysponowania nieruchomością na cele budowlane (Dz.U.2015r.poz.1146).
- [14] Ustawa z dnia 29.02.2004 r. - Prawo zamówień publicznych (Dz.U. 2021 r. poz. 1170)
- [15] Rozporządzenie Ministra Rozwoju i Technologii z dnia 20 grudnia 2021. w sprawie określenia metod i podstaw sporządzania kosztorysu inwestorskiego, obliczenia planowanych kosztów prac projektowych oraz planowanych kosztów robót budowlanych określonych w programie funkcjonalno-użytkowym (Dz. U. z 2021 r. poz. 2458).
- [16] Rozporządzenie Ministra Rozwoju Regionalnego z dnia 26 września 2000r. w sprawie kosztorysowych norm nakładów rzeczowych, cen jednostkowych robót budowlanych oraz cen czynników produkcji dla potrzeb sporządzania kosztorysu inwestorskiego (Dz. U. z 2000r.Nr114,poz.1195 z późn. zm.).
- [17] Ustawa z dnia 20.07.2017r.-Prawo wodne (t.j.Dz.U.2021r.poz.2233z późn. zm.).
- [18] Ustawa z dnia 09.06.2011 r.- Prawo geologiczne i górnicze (t. j. Dz.U. 2022 r. poz. 1072)
- [19] Rozporządzenie Ministra Środowiska z dnia 20.12.2011r. w sprawie szczegółowych wymagań dotyczących projektów robót geologicznych, w tym robót, których wykonywanie wymaga uzyskania koncesji (Dz.U.z2011r.Nr288,poz.1696 z. p. późn. zm.).
- [20] Rozporządzenie Ministra Środowiska z dnia 18.11.2014 r. w sprawie warunków, jakie należy spełnić przy wprowadzeniu ścieków do wód lub do ziemi oraz w sprawie substancji szczególnie niebezpiecznych dla środowiska wodnego (Dz.U.z2014r.poz.1800).
- [21] Ustawa z dnia 3października 2008r. o udostępnianiu informacji o środowisku i jego ochronie, udziale społeczeństwa w ochronie środowiska oraz o ocenach oddziaływania na środowisko (t.j.Dz.U.2022 poz.1029).
- [22] Ustawa z dn.16.04.2004r ochronie przyrody (t.j.Dz.U.2022r.poz. 916).
- [23] Ustawa z dnia 21.08.1997r. o gospodarce nieruchomościami (t.j.Dz.U.2021r.poz.1899).
- [24] Ustawa z dnia 03.02.1995r. o ochronie gruntów rolnych i leśnych (t.j.Dz.U.2021r.poz.1326 z późn. zm.).
- [25] Rozporządzenie Ministra Administracji i Cyfryzacji z dnia 21 kwietnia 2015 r. w sprawie warunków technicznych jakim powinny odpowiadać kanały technologiczne (Dz. U. z 2015 poz. 680)

Wytyczne i instrukcje

- [26] Wytyczne projektowania skrzyżowań drogowych. GDDP, Warszawa 2014r.
- [27] Zasady ochrony środowiska w drogownictwie -GDDP, Warszawa 1999r.
- [28] Katalog wzorcowych drogowych urządzeń ochrony środowiska GDDP, Warszawa–2000r.
- [29] Instrukcja badań podłoża gruntowego budowli drogowych i mostowych. Część 1 i 2. GDDP Warszawa 1998r.
- [30] Ogólne specyfikacje techniczne obejmujące potrzeby drogownictwa w zakresie geodezji i kartografii oraz nabywania nieruchomości. GDDP Warszawa 1998r.
- [31] Ogólne specyfikacje techniczne dla robót budowlanych-GDDPWarszawa1998r.
- [32] Szczegółowe warunki techniczne dla znaków i sygnałów drogowych oraz urządzeń bezpieczeństwa ruchu

drogowego i warunki ich umieszczania na drogach dla znaków drogowych pionowych – załącznik nr 1 do rozporządzenia [7],

[33] Szczegółowe warunki techniczne dla znaków i sygnałów drogowych oraz urządzeń bezpieczeństwa ruchu drogowego i warunki ich umieszczania na drogach dla znaków drogowych poziomych - załącznik nr 2 do rozporządzenia[7],

[34] Szczegółowe warunki techniczne dla znaków i sygnałów drogowych oraz urządzeń bezpieczeństwa ruchu drogowego i warunki ich umieszczania na drogach dla sygnałów drogowych - załącznik nr 3 do rozporządzenia[7].

[35] Szczegółowe warunki techniczne dla znaków i sygnałów drogowych oraz urządzeń bezpieczeństwa ruchu drogowego i warunki ich umieszczania na drogach dla urządzeń bezpieczeństwa ruchu drogowego- załącznik nr 4 do rozporządzenia[7].

[36] Wytyczne stosowania drogowych barier ochronnych. GDDP, Warszawa 1994r.

- Analizy i projektowanie konstrukcji nawierzchni podatnych i półsztywnych pod redakcją Józefa Judyckiego, Wydawnictwa Komunikacji i Łączności Warszawa 2014
- Wymagania Techniczne WT 2014 rekomendowane przez Ministra Infrastruktury wydane przez IBDiM,
- Katalogiem Typowych Nawierzchni Podatnych i Półsztywnych (Zał. Nr 1 do Zarządzenia nr 31 Generalnego Dyrektora Dróg Krajowych i Autostrad z dn 16.06.2016)

[40] Wytycznych w zakresie dokumentowania postępowania w sprawie oceny oddziaływania na środowisko dla przedsięwzięć współfinansowanych z krajowych lub regionalnych programów operacyjnych", wydanych przez Ministra Infrastruktury i Rozwoju, Warszawa, dnia 19 października 2015r.

[41] Zarządzenie Nr 30 Generalnego Dyrektora Dróg Krajowych i Autostrad z dnia 8 listopada 2005 r. Stadia i skład dokumentacji projektowej dla dróg i mostów w fazie przygotowania zadań.

Oraz wszelkie inne nie wymienione wyżej obowiązujące przepisy

Uwaga:

W przypadku zmiany wymienionych wyżej przepisów lub wejścia w życie nowych regulacji prawnych należy opracować poszczególne materiały i uzyskać decyzje według nowych unormowań.

4. Załączniki do Programu funkcjonalno-użytkowego:

1. Część rysunkowa

- a. Plan orientacyjny skala 1:25000
- b. Robocze plany sytuacyjne 12 szt. zadań remontowych skala 1:1000