

Znak: Z-III.5144. 4 . 1 . 2024

Data:

21 LUT. 2024

Dotyczy: wydanie pozwolenia na prace konserwatorskie i restauratorskie przy zabytkach ruchomych

Obiekt: ołtarz główny z kościoła filialnego w Babicach, wraz z elementami składowymi – obrazem „ Matka Boska z Dzieciątkiem”, obrazem „ Chrystus Pantokrator, obrazem „ Ostatnia Wieczerza” oraz obrazem „ Św. Trójca” obecnie umieszczonym w ołtarzu bocznym, wpisanymi do rejestru zabytków województwa lubelskiego, decyzją Wojewódzkiego Konserwatora Zabytków w Zamościu z dn. 30 czerwca 1988r., znak: KL.534/5330-11/88/1-8, pod numerem B/111 poz. 1, 2, 4, 5, 3 wg wykazu stanowiącego załącznik do ww. decyzji, oraz szafa ołtarzowa wraz z zwieńczeniem z kościoła filialnego w Babicach, wpisana do rejestru zabytków woj. lubelskiego, decyzja Wojewody Zamojskiego z dnia 24 lipca 1997., znak: L. dz. D-4000/9/97, nr rejestru B/111

DECYZJA

Na podstawie art. 6 ust. 1 pkt 2 litera a, art.7 pkt 1, art. 36 ust. 1 pkt 1 i ust. 3, art. 37a, art.89 pkt 2, art. 93 ust. 1 ustawy z dnia 23 lipca 2003 r. o ochronie zabytków i opiece nad zabytkami (Dz. U. z 2022r. poz. 840 z późn. zm.) oraz § 12 ust. 1, 2, 3 Rozporządzenia Ministra Kultury i Dziedzictwa Narodowego z dnia 2 sierpnia 2018 r. w sprawie prowadzenia prac konserwatorskich i badań konserwatorskich przy zabytku wpisanym do rejestru albo na Listę Skarbów Dziedzictwa oraz robót budowlanych, badań architektonicznych i innych działań przy zabytku wpisanym do rejestru zabytków, a także badań archeologicznych i poszukiwań zabytków (Dz. U. z 2021 poz. 81) oraz art. 104 Kpa – po rozpatrzeniu wniosku złożonego dnia 09.02.2024r. przez ks. Waldemara Kostrubca Proboszcza Parafii Wniebowzięcia NMP w Łukowej,

Lubelski Wojewódzki Konserwator Zabytków

orzeka:

wydać pozwolenie na prace konserwatorskie i restauratorskie przy ołtarzu głównym z kościoła filialnego w Babicach, wraz z elementami składowymi – obrazem „ Matka Boska z Dzieciątkiem”, obrazem „ Chrystus Pantokrator, obrazem „ Ostatnia Wieczerza” oraz obrazem „ Św. Trójca” obecnie umieszczonym w ołtarzu bocznym, wpisanymi do rejestru zabytków województwa lubelskiego, decyzją Wojewódzkiego Konserwatora Zabytków w Zamościu z dn. 30 czerwca 1988r., znak: KL.534/5330-11/88/1-8, poz. 1, 2, 4, 5, 3 wg wykazu stanowiącego załącznik do ww. decyzji, oraz szafie ołtarzowej wraz z zwieńczeniem, z kościoła filialnego w Babicach, wpisana do rejestru zabytków woj. lubelskiego, decyzja Wojewody Zamojskiego z dnia 24 lipca 1997., znak: L. dz. D-4000/9/97, wpisanymi do rejestru zabytków pod numerem B/111, w zakresie i w sposób określonym w programie prac pt. „ Program prac konserwatorskich ołtarza głównego i ołtarza bocznego w kościele filialnym pw. św. Andrzeja Boboli w Babicach Parafia Łukowa”, oprac. mgr Danuta Majewska, Kraków 2024, stanowiącym załącznik do niniejszego pozwolenia,

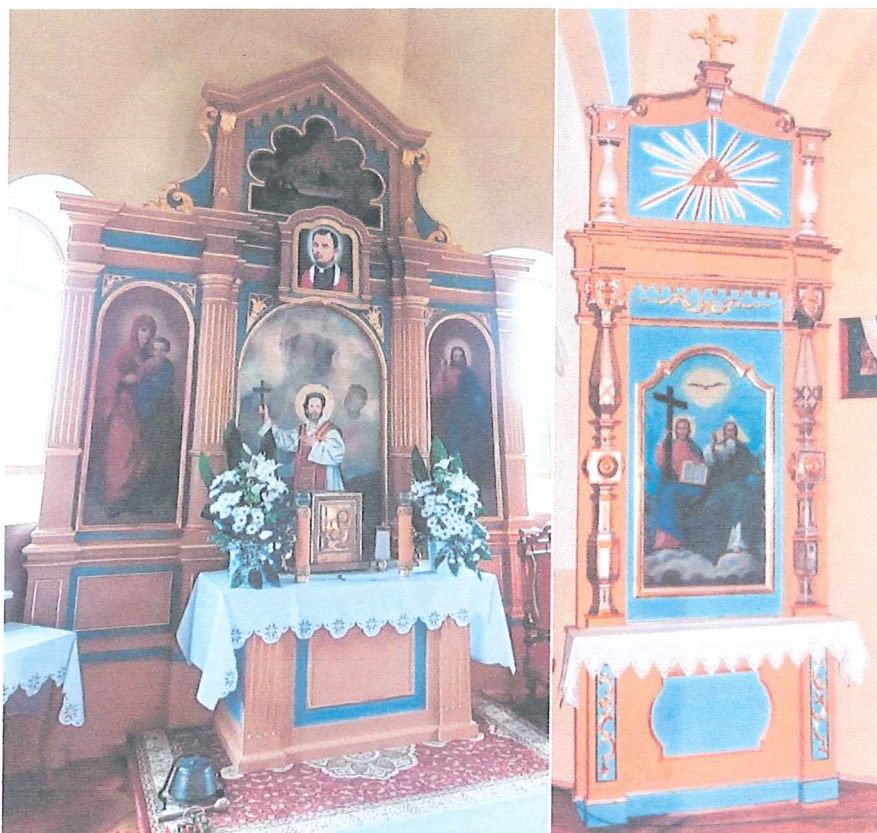
z zastrzeżeniem spełniania warunków konserwatorskich:

1. Obowiązku kierowania pracami konserwatorskimi i restauratorskimi albo samodzielnego ich wykonywania przez osobę spełniającą wymagania, o których mowa odpowiednio w art. 37a ust. 1 i 2, art. 37b ust. 1 i 3 albo art. 37d ust. 1 ustawy z dnia 23 lipca 2003 r. o ochronie zabytków i opiece nad zabytkami.
2. Oświadczenia osoby, kierującej pracami konserwatorskimi i restauratorskimi o przyjęciu przez tę osobę obowiązku kierowania tymi pracami albo samodzielnego ich wykonywania.
3. Zawiadomienia wojewódzkiego konserwatora zabytków o terminie rozpoczęcia i zakończenia wskazanych w pozwoleniu prac.
4. Niezwłocznego zawiadomienia wojewódzkiego konserwatora zabytków o zagrożeniach lub nowych okolicznościach ujawnionych w trakcie prowadzenia prac wskazanych w pozwoleniu.
5. Przedłożenia na etapie inwestycji projektu kolorystycznego ołtarzy, na podstawie wykonanych odkrywek stratygraficznych – celem akceptacji przez urząd konserwatorski
6. Prowadzenia dokumentacji przebiegu wskazanych w pozwoleniu prac i przekazania jej wojewódzkiemu konserwatorowi zabytków w terminie 3 miesięcy od dnia zakończenia tych prac

**PROGRAM PRAC KONSERWATORSKICH OLTARZA GŁÓWNEGO I
OLTARZA BOCZNEGO W KOŚCIELE FILIALNYM**

PW. ŚW ANDRZEJA BOBOLI W BABICACH

PARAFIA ŁUKOWA.



WOJEWÓDZKI URZĄD
OCHRONY ZABYTEKÓW
w Lublinie
DELEGATURA W ZAMOŚCIU
ul. Staszica 29, 22-400 Zamość
tel./fax 84 638 59 71

ZAŁĄCZNIK

do pisma / postanowienia / decyzji **Autor programu prac : mgr Danuta Majewska – konserwator dzieł sztuki**
organu ochrony zabytków

znak 2-111.5144.4.1.2024

z dnia 21.02.2024

Z up. Lubelskiego Wojewódzkiego
Konserwatora Zabytków

mgr inż. *Olga Haczyłuk*
Kierownik Delegatury w Zamościu

Kraków 2024
PROBOSZCZ PARAFII
p.w. Wniebowzięcia NMP
w Łukowie

ks. Waldemar Kostrubiec

PARAFIA RZYMSKOKATOLICKA
Wniebowzięcia N.M.P.
23-412 Łukowa k. Biłgoraja
Tel. 793 863 109

**KONSERWACJE DZIEŁ SZTUKI
PRACE BUDOWLANE**

mgr Danuta Majewska
ul. Władysława Jagiełły 14/4, 32-020 Wieliczka
NIP: 679-101-44-95 REGON: 350623371
+48 500 235 311 majewskadanuta@interia.pl

Danuta Majewska

1. KARTA IDENTYFIKACYJNA

A. DANE PRZED RENOWACJĄ

RODZAJ:

Ołtarz główny

CZAS POWSTANIA:

1894

AUTOR, WARSZTAT, SZKOŁA

Nieznany

DATA I NUMER WPISU DO REJESTRU ZABYTEKÓW

06.12.20, nr, B -111

MIEJSCE PRZECHOWYWANIA/LOKALIZACJA:

Babice, dawna cerkiew prawosławna, ob. kościół filialny pw. św. Andrzeja Boboli

WŁAŚCICIEL:

Parafia rzymsko-katolicka w Łukowej

TECHNIKA:

Zbudowany z fragmentów ikonostasu. Drewno stolarsko i snycersko opracowane polichromowane i złożone. Obrazy malowane olejno na płótnie

WYMIARY:

Wysokość 2,5 m

Szerokość 4,5

B. DANE O KONSERWACJI

INWESTOR:

Parafia rzymsko-katolicka w Łukowej

ZLECENIODAWCA:

Parafia rzymsko-katolicka w Łukowej

2. ZAGADNIENIA HISTORYCZNE

Data powstania pierwszej cerkwi prawosławnej nie jest znana, wiadomo tylko że w 1589 roku pop ruski posiadał tu 1/4 łanu ziemi. W 1670 roku wzniesiono cerkiew, która w 1825 roku pojawia się w opisach jako cerkiew drewniana p.w. Narodzenia NMP, z jedną kopułą, prezbiterium od wschodu, kryta gontami a z wierzchu blachą. Od 1842 roku jest cerkwią prawosławną. W 1864 roku opracowano projekt nowej cerkwi przy współistnieniu starej. Przypuszczalnie nowa, murowana świątynia wzniesiona została w latach 80-tych XIX wieku. Wybudowano ją z fundacji parafian i rodziny Zamoyskich. Po II wojnie światowej przekazana parafii rzymsko-katolickiej w Łukowej jako kościół filialny. Świątynia rekoncyliowana w 1947 roku przez księdza Józefa Dygasa.

Kościół

Budynek murowany z cegły, otynkowany. Sklepienia i stropy murowane, nad nawą i prezbiterium kolebkowe z lunetami. Wieżba dachowa niedostępna, dach kryty blachą ocynkowaną. Otwór drzwiowy prostokątny, lekko rozglifiony, zakończony półkoliście. Otwory okienne zakończone półkoliście, na zewnątrz lekko rozglifione. Okna doświetlające nawę bliźniacze, ujęte w półkolumny. Rzut budynku trójdzielny z prostokątnym babińcem po stronie zachodniej, nieco szerszą od babińca nawą pośrodku i prezbiterium po stronie wschodniej. Do babińca przylega prostokątny przedsionek, nad którym dobudowana wieża, po stronie północnej prostokątne pomieszczenie ze schodami na wieżę, po stronie południowej mały skarbczyk. Dominujący akcent pionowy w bryle budynku stanowi wysoka, ośmioboczna, ostro zakończona wieża z krzyżem na szczycie. Akcentem pośrednim jest cebulasta kopuła z krzyżem i latarnią oświetlającą wnętrze nawy. Dach nad nawą czterospadowy, nad prezbiterium oktogonálny, zakończony cebulastą kopułą z krzyżem i ślepą latarnią. Elewacja frontowa jednoosiowa, symetryczna, z drzwiami na osi, podzielona horyzontalnie wydatnymi, profilowanymi gzymsami. Otwór wejściowy ujęty w dwie półkolumny z trójkątnym frontonem w szczycie. Elewacje południowa i północna pięcioosiowe, asymetryczne z półkoliście zakończonymi otworami na osiach. Okna środkowe oświetlające nawę ujęte w półkolumny bliźniacze. Wnętrze otynkowane, sklepienia częściowo pokryte współczesną polichromią. W prezbiterium ołtarz drewniany główny z obrazem Matki Boskiej Częstochowskiej, Chrystusem Pantokratozem, Matką Boską z Dzieciątkiem i ostatnią wieczerzą powyżej. Po prawej stronie wejścia do prezbiterium na wysokości łuku tęczowego ołtarz św Trójcy. Wyposażenie kościoła współczesne. Nad babińcem chór śpiewaczy.

3. OPIS, ANALIZA FORMY, FUNKCJI I TREŚĆ

Ołtarz główny przyścienny, architektoniczny, jednokondygnacyjny. Mensa skrzyniowa nowa. Nastawa trójdzielna, część centralna wyodrębniona parą zdwojonych, kanelowanych półkolumn, boczne ujęte kanelowanymi pilastrami. W polu środkowym obraz MB Częstochowskiej z przedstawieniem św Andrzeja Boboli /współczesny/ w bocznych po prawej Chrystus Pantokrator i po lewej Matka Boska z Dzieciątkiem. Na pilastrach i półkolumnach ustawione gierowane pełne belkowanie z gładkim fryzem. Na osi belkowania obraz bł. ks. Zbigniewa Pisarskiego /współczesny/, ujęty mocno wysuniętą z lica ołtarza ramą zakończoną trójliściem. Całość wieńczy trójkątnie

zamknięty szczyt z obrazem Ostatnia Wieczerza, ujęty kanelowanymi pilastarami i spływami wolutowymi.

Obraz Chrystus Pantokrator. Obraz o kompozycji osiowej, przedstawienie cało postaciowe. Chrystus stoi ubrany w czerwoną suknię i ciemnobłękitny płaszcz, przerzucony przez lewe ramię. Prawa dłoń uniesiona w geście błogosławieństwa, w lewej opuszczonej zielono błękitna kula. Twarz pociągła, włosy, broda i wąsy ciemnobrązowe. Oczy duże, niebieskie, nos długi, prosty, usta wydatne jasnoczerwone. W tle u dołu szaro białe obłoki, wyżej tło gładkie brązowo zielone.

Obraz MB z Dzieciątkiem. Kompozycja osiowa przedstawienie całopostaciowe. Matka Boska stoi trzymając Dzieciątko na lewym przedramieniu. Ubrana w ciemnoniebieską suknię widoczną nad stopami i u szyi oraz ciemnoczerwony płaszcz okrywający również głowę. Na nogach czarne buty. Lewa dłoń ukryta pod płaszczem, prawa wyciągnięta w kierunku Dzieciątka. Twarz o łagodnych rysach dużych piwnych oczach, regularnych brwiach, nos prosty, usta wydatne. Dzieciątko ubrane w ciemno różową sukienkę i zielono błękitny płaszcz. Prawa ręka uniesiona w geście błogosławieństwa lewa podtrzymuje płaszcz. Twarz owalna, włosy blond, lekko kręcone, czoło wysokie, oczy niebieskie, nos i usta małe. Tło neutralne przechodzące od brązu do złotego.

Obraz Ostatnia Wieczerza. Kompozycja osiowa, przedstawia Chrystusa w otoczeniu 12 apostołów, po sześciu z każdej strony. Na białym stole złota taca, kielich i ukrojony chleb. Chrystus w czerwonej sukni i ciemnobrązowym płaszczu, przerzuconym przez lewe ramię. Lewą dłonią wskazuje chleb, a prawą wyciąga w kierunku tacy. Głowa okryta długimi ciemnobłond włosami i takim zarostem przechylona przez lewe ramię. Po lewej stronie św. Jan Ewangelista, po prawej Judasz. W tle podwieszona kotara z lewej ciemnobrązowa z prawej ciemno niebieska. Za Chrystusem tło gładkie złociste.

4. TECHNIKA WYKONANIA

Konstrukcja ołtarza złożona z elementów ramowo – płycinowych. Elementy architektoniczne wykonano w technice stolarskiej i rzeźbiarskiej z drewna sosnowego. Deski różnej szerokości mocowane są do szkieletu konstrukcyjnego kutymi długimi gwoździami oraz drewnianymi kołkami. Rzeźbione stylizowane dekoracje ornamentalne płycin piedestałów i predelli retabulum i zwieńczenia przymocowano na stałe za pomocą gwoździ. Drewno przeklejono i położono białą zaprawę kredowo - klejową w grubej warstwie. Zaprawę wygładzono, pozostawiając nierówności i drobne pęcherzyki. Cała powierzchnia struktury ołtarza została pokryta polichromią imitującą pierwotnie drewniany mazerunek w kolorze brązu w technice olejnej. Listwowania płyciny, dekoracje roślinne wykonano w technikach pozłotniczych na poler i mat.

5. TECHNIKA WYKONANIA WARSTW WTÓRNYCH

Ołtarz na przestrzeni ponad stu dwudziestu lat uległ przekształceniom plastycznym, szczególnie jeśli chodzi o miejsce ustawienia i kształt /pierwotnie była to przegroda ikonostasowa/. Następowo to przy okazji odnawiania kościoła co miało miejsce w latach 40. i 80. XX wieku. Na podstawie analizy wizualnej stylistyki poszczególnych elementów zdobniczych, stanu zachowania struktury obiektu stwierdzono, że ołtarz był wielokrotnie przemalowywany, niektóre elementy były wymieniane. W celu ustalenia zakresu transformacji należy przeprowadzić szersze badania stratygraficzne w trakcie prac konserwatorskich.

6. STAN ZACHOWANIA OŁTARZA

Na aktualny stan zachowania ołtarza miały wpływ czynniki natury fizyko – chemicznej, biologicznej, mechanicznej oraz przekształcenia plastyczne. Powierzchnia ołtarza pokryta jest kurzem, który zalega powierzchniowo, a częściowo trwale wkleił się w powierzchnię zewnętrzną warstwy malarskiej i

werniksu, powodując ich zszarzenie i pociemnienie. Drewno, z którego wykonano ołtarz, uległo zniszczeniom i deformacjom na skutek działania wilgoci. W drewnie podstawy i mensy widoczne są szczeliny między deskami, spowodowane skurczem włókien drewna. Szczególnie narażone na wilgoć są dolne części drewnianej mensy i nastawy. Drewno w tych miejscach jest odsłonięte, widoczne jest mechaniczne osłabienie struktury, do czego przyczyniły się również drewnojady. Otwory wylotowe po owadach widoczne są w niektórych miejscach nastawy ołtarzowej i ornamentów. W nastawie ołtarzowej widoczne są rozejścia formy (dotyczy głównie łączów drewna na styk) oraz ubytki formy, spowodowane osłabieniem łączów i urazami mechanicznymi.

Powierzchnia ołtarza została kilkakrotnie przemalowana. Warstwy pierwotne są częściowo uszkodzone: złocenia przebyte, srebrzenia pociemniałe i skorodowane, warstwa polichromii z ubytkami i odspojeniami do drewna. Wtórne warstwy malarskie leżą bezpośrednio na sobie, bez rozdzielających ich warstw zapraw. Widoczne są odspojenia na różnej głębokości, pokryte następnie warstwami kolejnych przemalowań. W efekcie wewnętrzna warstwa polichromii ma nierówną powierzchnię, o niskiej wartości estetycznej, artystycznej i technicznej.

Warstwy złocen i srebrzeń na całej powierzchni listwowań, gzymsów i ram są silnie zakurzone i zabrudzone. W zagłębieniach oraz w zagięciach, kurz nagromadził się w bardzo grubej warstwie, wnikać głęboko w porowatą strukturę złocen widoczne miejscowe przetarcia do gruntu.

Listwy oraz wałki mocno zniszczone poprzez mechaniczne przetarcia. Na powierzchni złota widoczne są liczne spękania a w wielu miejscach widoczne są ubytki złota, które odpadło wraz z gruntem.

Obrazy Chrystus Pantokrator, Matka Boska z Dzieciątkiem i Ostatnia Wieczerza obwieszane i pofałdowane, pokrywa gruba warstwa zabrudzeń powierzchniowych, nie wykluczone, że także mikroorganizmów. Warstwa malarska jest spękana, zdeformowana. Zmiany te są prawdopodobnie wynikiem transmisji zimnego i wilgotnego powietrza od ściany przez strukturę obrazów. Nie wykluczone, że na taki stan mogło wpłynąć zjawisko kondensacji pary wodnej, bardzo prawdopodobne w tej części kościoła.

10. TECHNIKA I TECHNOLOGIA WYKONANIA OBRAZÓW

Obrazy Chrystus Pantokrator, Matka Boska z Dzieciątkiem, Ostatnia Wieczerza, malowane olejno na płótnie. Podobrazie stanowi tkanina lniana o splocie płóciennym prostym. Najprawdopodobniej przeklejono ją klejem glutynowym, a następnie pokryto warstwą zaprawy białej, którą opracowano na gładko. Warstwy malarskie posiadają bogatą kolorystykę: z silnymi akcentami brązów, zieleni, czerwieni, bieli, błękitu i żółci. Modelowane od cienia do światła, cienie dodatkowo zostały pogłębione laserunkami.

11. WNIOSKI I ZAŁOŻENIA KONSERWATORSKIE

Informacje uzyskane w wyniku przeprowadzonych wstępnych badań konserwatorskich ołtarza, oceny stanu jego zachowania i przyczyny zniszczeń oraz w oparciu o budowę technologiczną obiektu umożliwiają sformułowanie ogólnych założeń i propozycji postępowania konserwatorskiego:

- należy przeprowadzić pełną konserwację techniczną i estetyczną obiektu przywracając pierwotną kolorystykę, pierwotne złocenia. Przeprowadzić pełną konserwację obrazów.

W zakresie konserwacji technicznej:

Należy wzmocnić osłabioną konstrukcję ołtarza i uodpornić ją na działanie czynników niszczących poprzez zabieg impregnacji połączony z dezynfekcją i dezynsekcją drewna. Tam gdzie jest to konieczne /ornamenty/ zaleca się przeprowadzenie głębokiej impregnacji próżniowej. Pozostałe elementy /konstrukcja/ przez nasączenie środkiem impregnującym z dodatkiem środka antyseptycznego.

W zakresie konserwacji estetycznej

Przywrócenie walorów estetycznych obiektu powinno nastąpić poprzez oczyszczenie obiektu z wtórnych nawarstwień, usunięcie wtórnych przemalowań całej konstrukcji, uzupełnienie ubytków we wszystkich elementach snycerskich, retusz w obrębie ubytków, oraz konserwacja i uzupełnienie złoczeń w technice pierwotnej. Rekonstrukcja powinna dotyczyć tych obszarów powierzchni, gdzie oryginalna warstwa nie zachowała się, lub jest zachowana śladowo.

Oryginalne złoczenia należy wyeksponować, dopuszcza się uzupełnienie złoczeń na dużych przetarciach podkładów oryginalnych. Uzupełnienia złoczeń należy wykonać zgodnie z techniką oryginału. Należy przeprowadzić pełną konserwację obrazów.

12. PROGRAM PRAC KONSERWATORSKICH – KONSTRUKCJA

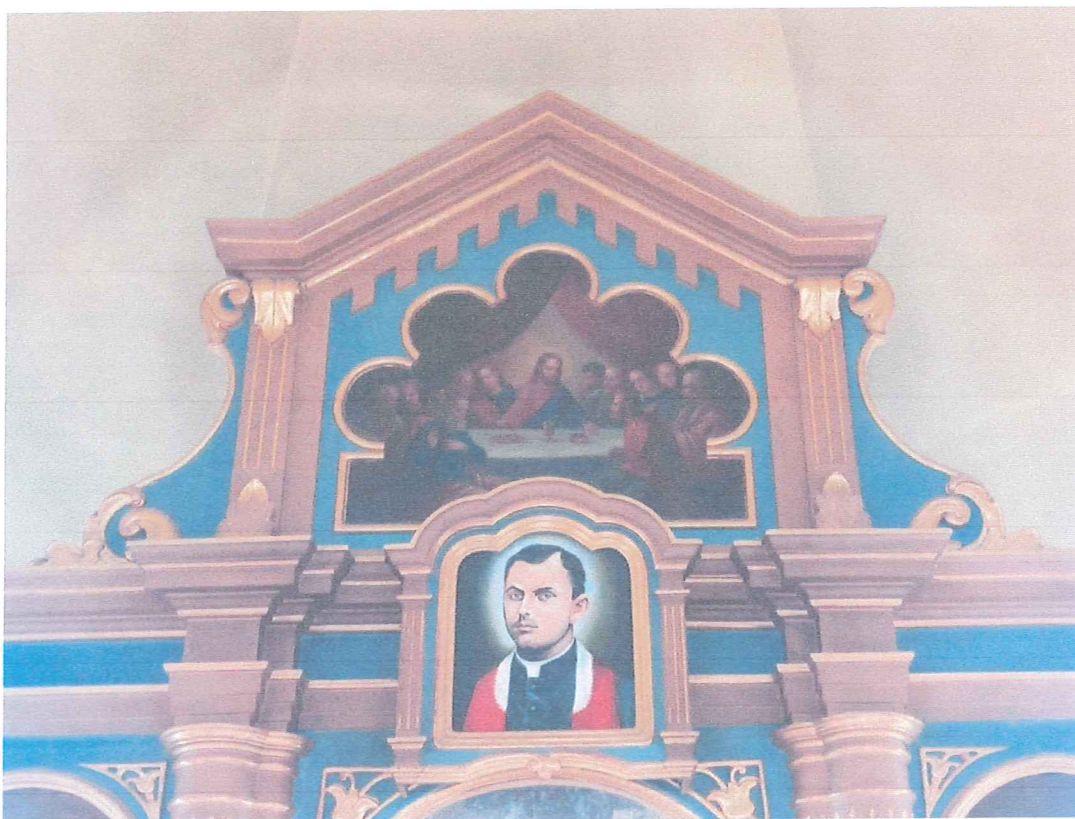
1. Wykonanie dokumentacji fotograficznej obiektu przed rozpoczęciem prac konserwatorskich.
2. Demontaż elementów dekoracyjnych oraz diagnoza stanu zachowania.
3. Usunięcie luźnych zanieczyszczeń powierzchniowych z wszystkich części obiektu.
4. Dokładne rozpoznanie stratygrafii obiektu i stanu zachowania oryginalnej warstwy polichromii i złoczeń.
5. Dezynsekcja i dezynfekcja ołtarza /konstrukcja/oraz ruchomych elementów drewnianych /dekoracje snycerskie, profile/ poprzez naniesienie preparatu toksycznego Xirein na wszystkie elementy i owinięcie w folię/rękaw gazowy/.
6. Oczyszczenie, wzmocnienie, podklejenie odspojień oryginalnej warstwy malarskiej i złoczeń.
7. Usunięcie warstw wtórnych przemalowań i przezłoczeń.
8. Impregnacja strukturalna osłabionych elementów drewnianych 5, 10 i 15% roztworu Paraloidu – B72 / rękaw foliowy/w kompozycji rozpuszczalników (toluen, aceton). Do impregnacji dodany zostanie środek owado i grzybobójczy: czterochlorometakresol w roztworze alkoholowym. Odparowanie elementów impregnowanych nastąpi w komorach w środowisku zagęszczonych par benzyny ekstrakcyjnej w celu opóźnienia odparowania rozpuszczalników i równomiernego rozłożenia żywicy w całej strukturze drewna. Zacieki po impregnacji zostaną doczyszczane rozpuszczalnikami.
9. Wykonanie uzupełnień ubytków drewna (kity, fleki, doróbki snycerskie).
10. Wykonanie uzupełnień zaprawy w miejscu ubytków przy pomocy kitów kredowo- klejowych.
11. Wykonanie podkładów pod złoczenia, złoczenie w technice pierwotnej /na poler lub na mat/ – w obrębie uzupełnień, częściowo na podkładach oryginalnych.
12. Zabezpieczenie przed ścieraniem powierzchni złoczeń szczególnie narażonych - 3% Paraloid B 72.
13. Położenie werniksu retuszarskiego.
13. Retusz naśladowczy w obrębie ubytków warstwy malarskiej i uzupełnienie polichromii metodą punktowania farbami żywiczno - olejnymi firmy Talens, po wyschnięciu zabezpieczenie werniksem końcowym.
14. Montaż ruchomych elementów snycerskich.
15. Wykonanie dokumentacji konserwatorskiej.

14.PROGRAM PRAC DLA OBRAZU CHRYSTUS PANTOKRATOR, MATKA BOSKA Z DZIECIĄTKIEM, OSTATNIA WIECZERZA.

1. Oczyszczenie powierzchni malowideł i odwroci z brudu i kurzu.
2. Dokładne rozpoznanie stratygrafii obiektów.
3. Zdjęcie obrazów z krosien.
4. Opracowanie powierzchni odwrocia płótna i przygotowanie do ewentualnego zabiegu dublażu.
5. Oczyszczenie powierzchni malowideł z pociemniałego werniksu, oraz pociemniałych retuszy i przemalowań
6. Uzupełnienie warstwy zaprawy kitami dobranymi do rodzaju zastosowanego dublażu i oryginalnej zaprawy, a następnie opracowanie powierzchni kitów.
7. Naciągnięcie obrazów na nowe krosna.
8. Położenie werniksu retuszerskiego.
9. Wykonanie retuszy malowideł metodą naśladowczą do oryginału, przy zastosowaniu odsączonych farb olejno żywicznych.
10. Położenie werniksu końcowego.



Babice, Dawna cerkiew prawosławna, ob. kościół filialny p.w. św. Andrzeja Boboli, Ołtarz główny, 1894, zdjęcie archiwalne, Fot. S. Makara 2023.



Babice, Dawna cerkiew prawosławna, ob. kościół filialny p.w. św. Andrzeja Boboli, Ołtarz główny, 1894, zwieńczenie, Fot. S. Makara 2023.



Babice, Dawna cerkiew prawosławna, ob. kościół filialny p.w. św. Andrzeja Boboli, Ołtarz główny, 1894, Fot. S. Makara 2023.



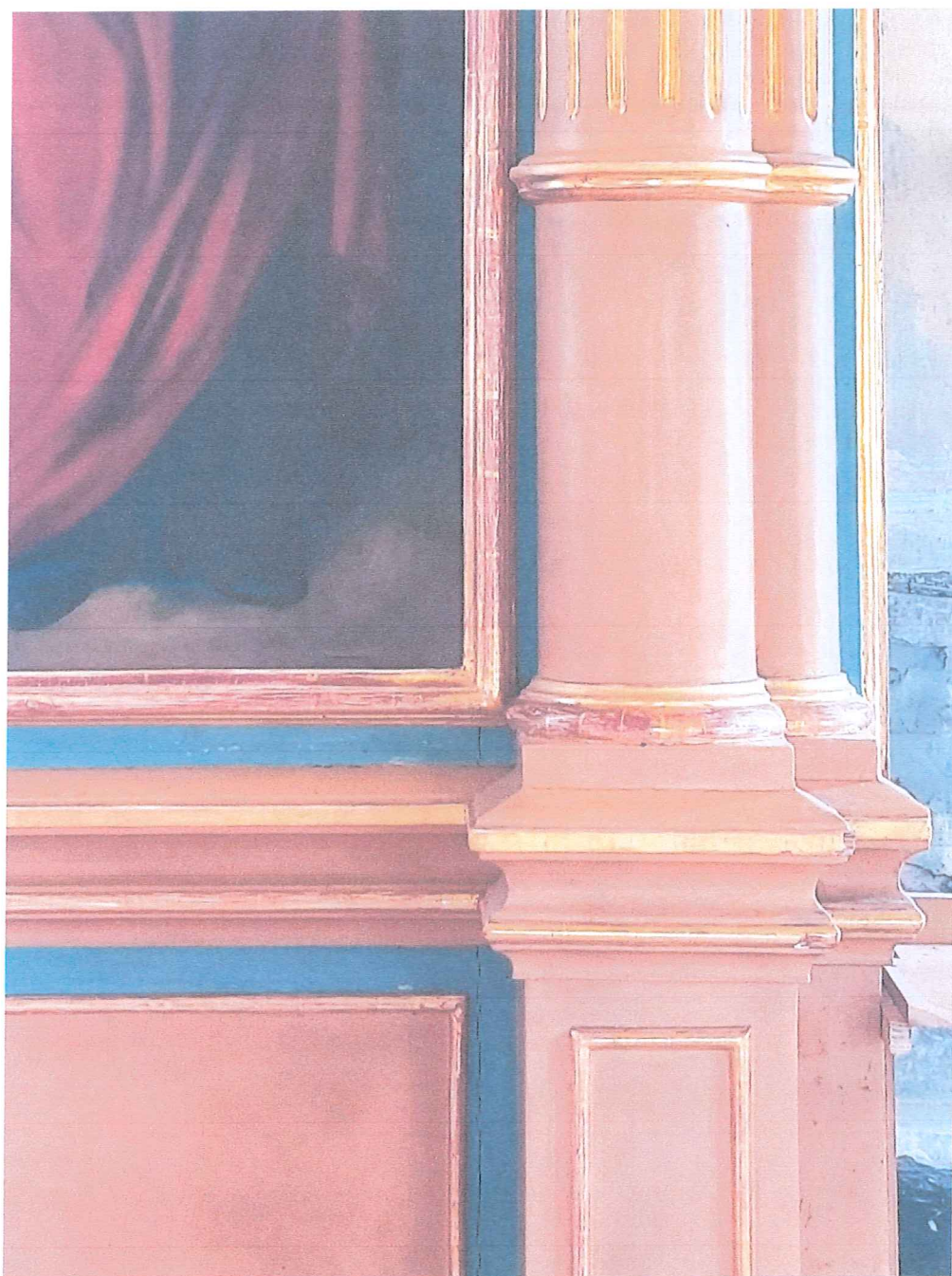
Babice, Dawna cerkiew prawosławna, ob. kościół filialny p.w. św. Andrzeja Boboli, Ołtarz główny, 1894, Chrystus Pantokrator, Fot. S. Makara 2023.



Babice, Dawna cerkiew prawosławna, ob. kościół filialny p.w. św. Andrzeja Boboli, Ołtarz główny, 1894, Matka Boska z Dzieciątkiem , Fot. S. Makara 2023.



Babice, Dawna cerkiew prawosławna, ob. kościół filialny p.w. św. Andrzeja Boboli, Ołtarz główny , 1894, podstawa, Fot. S. Makara 2023.



Babice, Dawna cerkiew prawosławna, ob. kościół filialny p.w. św. Andrzeja Boboli, Oltarz główny, 1894, fragment podstawy, Fot. S. Makara 2023.

1. KARTA IDENTYFIKACYJNA

A. DANE PRZED RENOWACJĄ RODZAJ:

Ołtarz boczny

CZAS POWSTANIA:

1894

AUTOR, WARSZTAT, SZKOŁA

Nieznany

DATA I NUMER WPISU DO REJESTRU ZABYTKÓW

06.12.20, nr , B -111

MIEJSCE PRZECHOWYWANIA/LOKALIZACJA:

Babice, Dawna cerkiew prawosławna, ob. kościół filialny p.w. św. Andrzeja Boboli

WŁAŚCICIEL:

Parafia rzymsko-katolicka w Łukowej ,

TECHNIKA:

Drewno stolarsko opracowane i snycersko opracowane polichromowane i złożone. Obraz malowany olejno na płótnie

WYMIARY:

Wysokość: 4,2 m

Szerokość: 1,6m

B. DANE O KONSERWACJI

INWESTOR:

Parafia rzymsko-katolicka w Łukowej, 23-412 Łukowa

ZLECENIODAWCA:

Parafia rzymsko-katolicka w Łukowej

2. ZAGADNIENIA HISTORYCZNE

Data powstania pierwszej cerkwi prawosławnej nie jest znana, wiadomo tylko że w 1589 roku pop ruski posiadał tu 1/4 łanu ziemi. W 1670 roku wzniesiono cerkiew, która w 1825 roku pojawia się w opisach jako cerkiew drewniana pw. Narodzenia NMP, z jedną kopułą, prezbiterium od wschodu, kryta gontami a z wierzchu blachą. Od 1842 roku jest cerkwią prawosławną. W 1864 roku opracowano projekt nowej cerkwi przy współistnieniu starej. Przypuszczalnie nowa, murowana świątynia wzniesiona została w latach 80-tych XIX wieku. Wybudowano ją z fundacji parafian i rodziny Zamoyskich. Po II wojnie światowej przekazana parafii rzymsko-katolickiej w Łukowej jako kościół filialny. Świątynia rekoncyliowana w 1947 roku przez księdza Józefa Dygasa.

Kościół

Budynek murowany z cegły, otynkowany. Sklepienia i stropy murowane, nad nawą i prezbiterium kolebkowe z lunetami. Wieżba dachowa niedostępna, dach kryty blachą ocynkowaną. Otwór drzwiowy prostokątny, lekko rozglifiony, zakończony półkoliście. Otwory okienne zakończone półkoliście, na zewnątrz lekko rozglifione. Okna doświetlające nawę bliźniacze, ujęte w półkolumny. Rzut budynku trójdzielny z prostokątnym babińcem po stronie zachodniej, nieco szerszą od babińca nawą pośrodku i prezbiterium po stronie wschodniej. Do babińca przylega prostokątny przedsionek, nad którym dobudowana wieża, po stronie północnej prostokątne pomieszczenie ze schodami na wieżę, po stronie południowej mały skarbczyk. Dominujący akcent pionowy w bryle budynku stanowi wysoka, ośmioboczna, ostro zakończona wieża z krzyżem na szczycie. Akcentem pośrednim jest cebulasta kopuła z krzyżem i latarnią oświetlającą wnętrze nawy. Dach nad nawą czterospadowy, nad prezbiterium oktogonálny, zakończony cebulastą kopułą z krzyżem i ślepą latarnią. Elewacja frontowa jednoosiowa, symetryczna, z drzwiami na osi, podzielona horyzontalnie wydatnymi, profilowanymi gzymsami. Otwór wejściowy ujęty w dwie półkolumny z trójkątnym frontonem w szczycie. Elewacje południowa i północna pięcioosiowe, asymetryczne z półkoliście zakończonymi otworami na osiach. Okna środkowe oświetlające nawę ujęte w półkolumny bliźniacze. Wnętrze otynkowane, sklepienia częściowo pokryte współczesną polichromią. W prezbiterium ołtarz drewniany przerobiony z carskich wrót, w nim obraz Matki Boskiej Częstochowskiej oraz wymiennie obraz św. Andrzeja Apostoła, patrona kościoła. Wyposażenie kościoła współczesne. Nad babińcem chór śpiewany, prosty, z desek sosnowych.

3. OPIS, ANALIZA FORMY, FUNKCJI I TREŚĆ

Ołtarz boczny, przyścienny, jednoosiowy, typu architektonicznego. Mensa lekko wysunięta, płycinowa na niskim cokole, ujęta po bokach lizenami z dekoracją motywu wici roślinnej. Nastawa ujęta pseudo kolumnkami z trzonem trójbocznym o formie tralkowej i hermowymi kapitelami pomiędzy którymi fryz z pasem kostkowania i symetrycznie rozplanowaną gałązką wici roślinnej. Gzyms gierowany, lekko profilowany zwieńczony prostokątnym naczółkiem zamkniętym od góry wolutowymi spływami i tralkami po bokach. W polu ołtarza obraz Trójca Święta, w polu szczytu Oko Opaczności ponad którym trójlistny krzyż na cokolicu.

Obraz Trójca Święta o kompozycji osiowej, cało postaciowa. Bóg Ojciec i Syn Boży siedzący na obłokach. Ponad nimi Gołębica Ducha św. Bóg Ojciec w białej sukni i zielonym płaszczu przerzuconym przez lewe ramię i upięty pod piersią z lewej strony. Lewa dłoń oparta o niebieską kulę. Prawa dłoń uniesiona w geście błogosławieństwa. Twarz pociągła, włosy, wąsy i broda siwe, za głową złoty trójkątny nimb. Jezus ubrany w czerwoną suknię i niebieski płaszcz szarobiałe obłoki, wyżej tło jednolite jasnoniebieskie, narzucony na lewe ramię. Prawa ręka podniesiona ku górze i podtrzymująca ciemnobrązowy krzyż, lewa oparta na otwartej księdze. Twarz pociągła, włosy długie ciemnoblonde, lekko kręcone, broda i wąsy jaśniejsze, za głową złoty nimb. Gołębica Ducha św. z szeroko rozpostartymi skrzydłami na złocistym tle.

4. TECHNIKA WYKONANIA

Konstrukcja ołtarza złożona z elementów ramowo – płycinowych. Elementy architektoniczne wykonano w technice stolarskiej i rzeźbiarskiej z drewna sosnowego. Deski różnej szerokości mocowane są do szkieletu konstrukcyjnego kutymi długimi gwoźdźmi oraz drewnianymi kołkami. Rzeźbione stylizowane dekoracje ornamentalne płycin piedestałów i predelli retabulum i zwieńczenia przymocowano na stałe za pomocą gwoździ. Drewno przeklejono i położono białą zaprawę kredowo - klejową w grubej warstwie. Zaprawę wygładzono, pozostawiając nierówności i drobne pęcherzyki. Cała powierzchnia struktury ołtarza została pokryta polichromią w kolorze jasnego brązu i błękitu w technice olejnej. Listwowania płyciny, dekoracje roślinne wykonano w technikach pozłotniczych na poler i mat.

6. STAN ZACHOWANIA OŁTARZA

Na aktualny stan zachowania ołtarza miały wpływ czynniki natury fizyko – chemicznej, biologicznej, mechanicznej oraz przekształcenia plastyczne. Powierzchnia ołtarza pokryta jest kurzem, który zalega powierzchniowo, a częściowo trwale wkleił się w powierzchnię zewnętrznej warstwy malarskiej i werniksu, powodując ich zszarzenie i pociemnienie. Drewno, z którego wykonano ołtarz, uległo zniszczeniom i deformacjom na skutek działania wilgoci. W drewnie podstawy i mensy widoczne są szczeliny między deskami, spowodowane skurczem włókien drewna. Szczególnie narażone na wilgoć są dolne części drewnianej mensy i nastawy. Drewno w tych miejscach jest odsłonięte, widoczne jest mechaniczne osłabienie struktury, do czego przyczyniły się również drewnojady. Otwory wylotowe po owadach widoczne są w niektórych miejscach nastawy ołtarzowej i ornamentów. W nastawie ołtarzowej widoczne są rozejścia formy (dotyczy głównie łączeń drewna na styk) oraz ubytki formy, spowodowane osłabieniem łączeń i urazami mechanicznymi.

Powierzchnia ołtarza została kilkakrotnie przemalowana. Warstwy pierwotne są częściowo uszkodzone: złocenia przemyte, srebrzenia pociemniałe i skorodowane, warstwa polichromii z ubytkami i odspojeniami do drewna.

Warstwy złocen i srebrzeń na całej powierzchni listwowań, gzymsów i ram są silnie zakurzone i zabrudzone a srebrzenia zoksydowane. Listwy oraz wałki mocno zniszczone poprzez mechaniczne przetarcia. Na powierzchni złota widoczne są liczne spękania a w wielu miejscach widoczne są ubytki złota, które odpadło wraz z gruntem.

Obraz Trójca Święta obwieszony i pofałdowany, pokryty grubą warstwą zabrudzeń powierzchniowych, nie wykluczone, że także mikroorganizmów. Warstwa malarska jest spękana, zdeformowana.

10. TECHNIKA I TECHNOLOGIA WYKONANIA OBRAZU

Obraz Trójca Święta malowany w technice olejnej na płótnie. Podobrazie stanowi tkanina lniana o splocie płóciennym prostym. Najprawdopodobniej przeklejono ją klejem glutynowym, a następnie pokryto warstwą zaprawy białej, którą opracowano na gładko. Warstwa malarska posiada bogatą kolorystykę: z silnymi akcentami zieleni, czerwieni, bieli, błękitu i żółceni. Modelowana jest od cienia do światła, cienie dodatkowo zostały pogłębione laserunkami.

11. WNIOSKI I ZAŁOŻENIA KONSERWATORSKIE

Informacje uzyskane w wyniku przeprowadzonych wstępnych badań konserwatorskich ołtarza, oceny stanu jego zachowania i przyczyny zniszczeń oraz w oparciu o budowę technologiczną obiektu umożliwiają sformułowanie ogólnych założeń i propozycji postępowania konserwatorskiego:

- należy przeprowadzić pełną konserwację techniczną i estetyczną obiektu przywracając pierwotną kolorystykę, pierwotne złocenia.

W zakresie konserwacji technicznej:

Należy wzmocnić osłabioną konstrukcję ołtarza i uodpornić ją na działanie czynników niszczących poprzez zabieg impregnacji połączony z dezynfekcją i dezynsekcją drewna. Tam gdzie jest to konieczne /ornamenty/ zaleca się przeprowadzenie impregnacji z dodatkiem środka antyseptycznego.

W zakresie konserwacji estetycznej

Przywrócenie walorów estetycznych obiektu powinno nastąpić poprzez oczyszczenie obiektu z wtórnych nawarstwień, usunięcie wtórnych przemalowań całej konstrukcji, uzupełnienie ubytków we wszystkich elementach snycerskich, retusz w obrębie ubytków, oraz konserwacja i uzupełnienie złoczeń w technice pierwotnej. Rekonstrukcja powinna dotyczyć tych obszarów powierzchni, gdzie oryginalna warstwa nie zachowała się, lub jest zachowana śladowo.

Oryginalne złoczenia należy wyeksponować, dopuszcza się uzupełnienie złoczeń na dużych przetarciach podkładów oryginalnych. Uzupełnienia złoczeń należy wykonać zgodnie z techniką oryginału. Należy przeprowadzić pełną konserwację obrazu.

12. PROGRAM PRAC KONSERWATORSKICH – KONSTRUKCJA

1. Wykonanie dokumentacji fotograficznej obiektu przed rozpoczęciem prac konserwatorskich.
2. Demontaż elementów dekoracyjnych oraz diagnoza stanu zachowania.
3. Usunięcie luźnych zanieczyszczeń powierzchniowych z wszystkich części obiektu.
4. Dokładne rozpoznanie stratygrafii obiektu i stanu zachowania oryginalnej warstwy polichromii i złoczeń.
5. Dezynsekcja i dezynfekcja ołtarza /konstrukcja/oraz ruchomych elementów drewnianych /dekoracje snycerskie, profile/ poprzez naniesienie preparatu toksycznego Xirein na wszystkie elementy i owinięcie w folię/rękaw gazowy/.
6. Oczyszczenie, wzmocnienie, podklejenie odspojień oryginalnej warstwy malarskiej i złoczeń.
7. Usunięcie warstw wtórnych przemalowań i przezłoczeń.
8. Impregnacja strukturalna osłabionych elementów drewnianych 5, 10 i 15% roztworu Paraloidu – B72 / rękaw foliowy/w kompozycji rozpuszczalników (toluen, aceton). Do impregnacji dodany zostanie środek owado i grzybobójczy: czterochlorometakresol w roztworze alkoholowym. Odparowanie elementów impregnowanych nastąpi w komorach w środowisku zagęszczonych par benzyny ekstrakcyjnej w celu opóźnienia odparowania rozpuszczalników i równomiernego rozłożenia żywicy w całej strukturze drewna. Zacieki po impregnacji zostaną doczyszczane rozpuszczalnikami.
9. Wykonanie uzupełnień ubytków drewna (kity, fleki, doróbki snycerskie).
10. Wykonanie uzupełnień zaprawy w miejscu ubytków przy pomocy kitów kredowo- klejowych.
11. Wykonanie podkładów pod złoczenia, złoczenie w technice pierwotnej /na poler lub na mat/ – w obrębie uzupełnień, częściowo na podkładach oryginalnych.
12. Zabezpieczenie przed ścieraniem powierzchni złoczeń szczególnie narażonych - 3% Paraloid B 72.
13. Położenie werniksu retuszerskiego.

13. Retusz naśladowczy w obrębie ubytków warstwy malarskiej i uzupełnienie polichromii metodą punktowania farbami żywiczno - olejnymi firmy Talens, po wyschnięciu zabezpieczenie werniksem końcowym.

14. Montaż ruchomych elementów snycerskich.

15. Wykonanie dokumentacji konserwatorskiej.

14. PROGRAM PRAC DLA OBRAZU TRÓJCA ŚWIĘTA

1. Oczyszczenie powierzchni malowideł i odwroci z brudu i kurzu.

2. Dokładne rozpoznanie stratygrafii obiektu.

3. Zdjęcie obrazu z krosna.

4. Opracowanie powierzchni odwrocia płótna i przygotowanie do ewentualnego zabiegu dublażu.

5. Oczyszczenie powierzchni malowidła z pociemniałego werniksu, oraz pociemniałych retuszy i przemalowań

6. Uzupełnienie warstwy zaprawy kitami dobranymi do rodzaju zastosowanego dublażu i oryginalnej zaprawy, a następnie opracowanie powierzchni kitów.

7. Naciągnięcie obrazu na nowe krosna.

8. Położenie werniksu retuszerskiego.

9. Wykonanie retuszy malowideł metodą naśladowczą do oryginału, przy zastosowaniu odsączonych farb olejno żywicznych.

10. Położenie werniksu końcowego.



Babice, Dawna cerkiew prawosławna, ob. kościół filialny p.w. św. Andrzeja Boboli, Oltarz boczny pw. Św. Trójcy, 1894, Fot. S. Makara 2023.



Babice, Dawna cerkiew prawosławna, ob. kościół filialny p.w. św. Andrzeja Boboli, Ołtarz boczny pw. Św. Trójcy, 1894, zwieńczenie, Fot. S. Makara 2023.



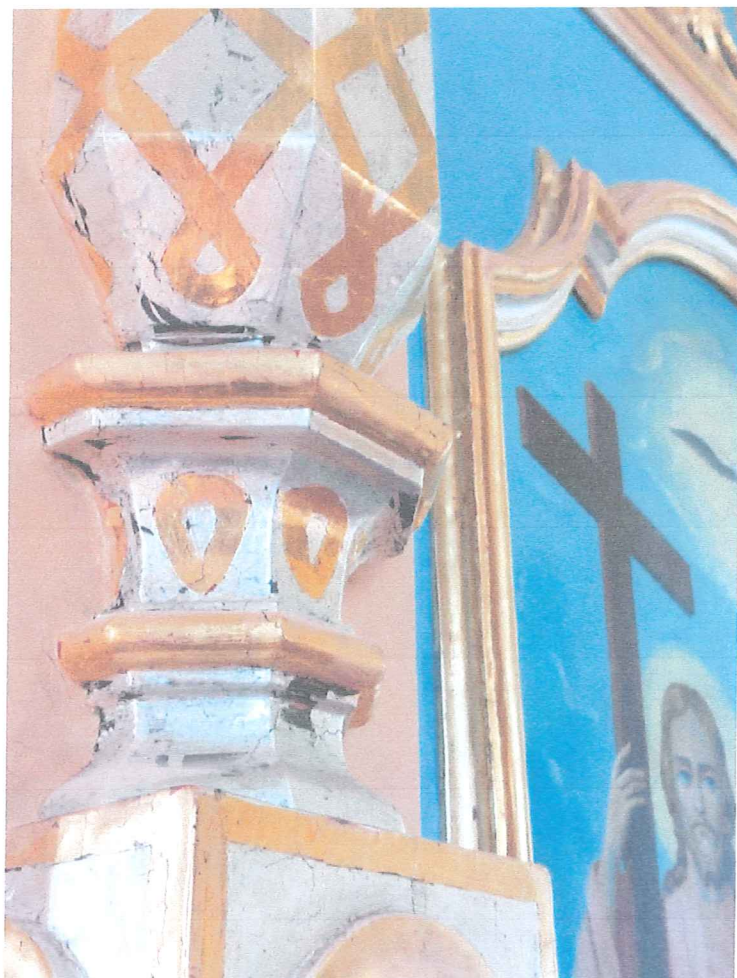
Babice, Dawna cerkiew prawosławna, ob. kościół filialny p.w. św. Andrzeja Boboli, Ołtarz boczny pw. Św. Trójcy, 1894, obraz św. Trójcy, płótno, olej, Fot. S. Makara 2023.



Babice, Dawna cerkiew prawosławna, ob. kościół filialny p.w. św. Andrzeja Boboli, Ołtarz boczny pw. Św. Trójcy, 1894, mensa, Fot. S. Makara 2023.



Babice, Dawna cerkiew prawosławna, ob. kościół filialny p.w. św. Andrzeja Boboli, Ołtarz boczny pw. Św. Trójcy, 1894, fragment kolumny, Fot. S. Makara 2023.



Babice, Dawna cerkiew prawosławna, ob. kościół filialny p.w. św. Andrzeja Boboli, Ołtarz boczny pw. Św. Trójcy, 1894, fragment kolumny, Fot. S. Makara 2023.



Babice, Dawna cerkiew prawosławna, ob. kościół filialny p.w. św. Andrzeja Boboli, Ołtarz boczny pw. Św. Trójcy, 1894, kapitel, Fot. S. Makara 2023.

AKADEMIA SZTUK PIĘKNYCH
IM. JANA MATEJKI W KRAKOWIE



DYPLOM

DANUTA MAJEWSKA

urodzona dnia 3. MAJA 1953 R.

w MALBORKU

odbyła studia 1977-1983

NA WYDZIALE KONSERWACJI

DZIEŁ SZTUKI

w zakresie KONSERWACJI

RZEZBY

z wynikiem **BARDO DOBRYM**

i po spełnieniu wymogów określonych
obowiązującymi przepisami uzyskała

w dniu 19. GRUDNIA 1987 R. tytuł

MAGISTRA SZTUKI

19 Grudnia

DZIEKAN

KRAKÓW, dnia 19. GRUDNIA 1987 R.



podpis *Danuta Majewska*

Nr 3766
(numer dyplomu)

Konserwacje Dział Sztuki
Prace Budowlane Danuta Majewska
ul. Dauna 23, 30-566 Kraków
NIP 679 101 44 95
mgr Danuta Majewska
kom. 500 285 311 / fax 12 639 00 36
mail: majewskadanuta@interia.pl

Z A Ś W I A D C Z E N I E N R113/94.....

Na podstawie par.18 i 19 Rozporządzenia Ministra Kultury i Sztuki

z 24 sierpnia 1964r. w sprawie zezwoleń na prowadzenie prac konserwatorskich przy zabytkach i archeologicznych prac wykopaliskowych /Dz.U. Nr 31, poz.197/-

WOJEWÓDZKI KONSERWATOR ZABYTKÓW W KRAKOWIE stwierdza, że

Pan/Pani/....**D.a.n.u.t.a.....M.A.J.E.W.S.K.A.....**

/ur.....**3..maja..1953r.....** w **Malborku.....**

zamieszkały/a/....w **Krakowie.....** ul. **Beskidzka..35/40.....**

jest uprawniony/a/ do wykonywania prac konserwatorskich przy **z a b y t k a c h**
r u c h o m y c h - w zakresie konserwacji rzeźby.

Pan/Pani ukończył /a/ wyższe studia w zakresie konserwacji zabytków i posiada

Dyplom....**Akademii..Sztuk..Pięknych..w..Krakowie.....** Nr **3766.....**

oraz posiada wieloletnią praktykę zawodową związaną z konserwacją zabytków

ruchomych na terenie miasta Krakowa i województwa.

Powyższe zaświadczenie wydaje się jednorazowo.

Zaświadczenie wystawia się na wniosek zainteresowanego/ej/.

Należną opłatę skarbową w wys. **30.000,-.....zł** skasowano na wniosku

**ZA ZGODNOŚĆ
Z ORYGINAŁEM
Danuta Majewska**

Danuta Majewska



**Wojewódzki Konserwator Zabytków
w Krakowie**
[Signature]
mgr inż. arch. Andrzej Gaczel